

The background features a stylized globe with a dark blue base and a teal top. The globe is surrounded by various elements: white and teal stars of different sizes, white paper scraps, and a teal speech bubble. The text is arranged in dark blue rectangular boxes with white lettering. The overall aesthetic is clean and modern, with a focus on environmental and educational themes.

Příručka
pro tvorbu
zdravého
a bezpečného
klimatu školy

PODĚKOVÁNÍ

Tato metodika vznikla během projektu „Bezpečné klima ve školách Plzeňského kraje“, který byl realizován v rámci dotačního programu MŠMT na realizaci aktivit v oblasti prevence rizikového chování v roce 2019.

Je potřeba poděkovat všem, kteří na této příručce spolupracovali a bez jejichž znalostí, zkušeností, vytrvalosti, nadhledu a důslednosti by tento text vůbec nevznikl.

Jsou jimi:

Mgr. Martina Vlčková – Pedagogicko-psychologická poradna Plzeň

Mgr. Věra Huzinec Číková – Pedagogicko-psychologická poradna Plzeň

Mgr. Jana Kadlecová, DiS. – Centrum protidrogové prevence a terapie, o.p.s.

Mgr. Denisa Holá – Point 14, z.ú.

Bc. Hana Dadučová, DiS. – Krajský úřad Plzeňského kraje

Mgr. Eva Kuncová – Centrum protidrogové prevence a terapie, o.p.s.

Mgr. Lenka Šířoká – Střední odborná škola obchodu, užitého umění a designu, Plzeň

Mgr. Lukáš Eisenvort – Diakonie ČCE – středisko Západní Čechy

Mgr. Milan Žižka – Pedagogicko-psychologická poradna Plzeň

PhDr. Petr Hrouzek Ph.D. – Centrum protidrogové prevence a terapie, o.p.s.

PaedDr. Antonín Herrmann – Masarykova základní škola Plzeň

OBSAH

SEZNAM POUŽITÝCH ZKRATEK	4
ÚVOD	5
A. PREVENCE	6
1. CÍL PREVENCE A POSTUPY K JEHO DOSAŽENÍ	8
2. SYSTÉM PRIMÁRNÍ PREVENCE ŠKOLY	10
B. VEDENÍ ŠKOLY A ŠKOLNÍ PORADENSKÉ PRACOVNÍŠTĚ	12
1. ŘEDITEL	12
2. ŠKOLNÍ METODIK PREVENCE	13
3. VÝCHOVNÝ PORADCE	14
4. DALŠÍ PORADENŠTÍ PRACOVNÍCI NA ŠKOLÁCH JAKO SOUČÁST PREVENTIVNÍHO TÝMU	15
ŠKOLNÍ PSYCHOLOG	16
SPECIÁLNÍ PEDAGOG	16
SOCIÁLNÍ PEDAGOG	17
5. POSTUP PREVENTIVNÍHO TÝMU PŘI ŘEŠENÍ PROBLEMATICKÉHO PŘÍPADU	18
C. PEDAGOG A ZÁKLADNÍ RÁMEC VÝCHOVNĚ VZDĚLÁVACÍHO PROCESU V ČASE	19
(např. vyučovací hodina, vyučovací blok, školní rok, třídnická hodina atd.)	
D. PRINCIPY KOMUNIKACE	20
E. HODNOCENÍ A ZPĚTNÁ VAZBA	26
1. HODNOCENÍ	26
2. EFEKTIVNÍ ZPĚTNÁ VAZBA	27
F. MÁŠ BÝT TŘÍDNÍ UČITEL A CHYSTÁŠ SE PRACOVAT NA BEZPEČÍ	29
G. ZVLÁDÁNÍ KONFLIKTŮ, PRÁCE SE SILNÝMI EMOCEMI	32
ZÁVĚR	39
KOMUNITNÍ KRUH	39
MOŽNÉ FORMY SPOLUPRÁCE RODINY A ŠKOLY	43
DOPORUČENÁ LITERATURA	49

SEZNAM POUŽITÝCH ZKRATEK

MŠMT	Ministerstvo školství, mládeže a tělovýchovy
MŠ	mateřská škola
ZŠ	základní škola
SŠ	střední škola
PPP	pedagogicko-psychologická poradna
SPC	speciálně pedagogické centrum
SVP	středisko výchovné péče
OSPOD	orgán sociálně-právní ochrany dětí
NNO	nestátní nezisková organizace
PMS	probační a mediační služba
PČR	Policie České republiky
TU	třídní učitel
ŠMP	školní metodik prevence
VP	výchovný poradce
PREVtým	školní poradenské pracoviště (např. ŘŠ + ŠMP + VP)
KEVVO	koordinátor environmentální výchovy
MPP	minimální preventivní program
TH	třídnická hodina
AK	adaptační kurzy
KK	komunitní kruh
IVP	individuální vzdělávací plán
IVýP	individuální výchovný plán
žák se SVP	žák se speciálními vzdělávacími potřebami

ÚVOD

Nápad na tuto příručku vznikl během několikadenního pracovního setkání a semináře věnovaného prevenci šikany a je výsledkem spolupráce členů krajské pracovní skupiny primární prevence rizikového chování. Během našeho setkávání vystávalo mnoho otázek, srovnávaly se přístupy, sdílely se nezdary, nesnáze i úspěšná řešení a objevila se také myšlenka vytvoření uceleného textu, který by mohl sloužit jako jednoduchý základ pro úspěšnou tvorbu bezpečného prostředí na škole či ve školském zařízení.

Nejde o to přinášet revoluční nápady a zcela nové přístupy. Jde o to vytáhnout z těch mnoha knih, přístupů, metod a praxe to účinné a poskládat vše do několika stránek tak, aby to bylo přehledné, co nejvíce návodné, srozumitelné a pokud možno inspirativní. Zároveň jsme chtěli, aby tento text byl využitelný pro všechny, kdo na škole s dětmi pracují a aktivně se podílejí na tvorbě klimatu školy – pro pedagogy, ředitele, vychovatele, ale třeba i asistenty pedagoga, dle našeho názoru v procesu prevence trochu opomíjené.

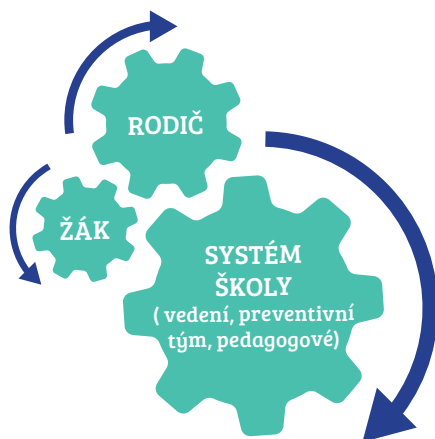
Můžeme mít totiž ve škole odborníky na dané předměty, můžu mít školu skvěle zabezpečenou, ale nikdy to nebude fungovat, když spolu nebudeme efektivně mluvit a spolupracovat. A to je to, čeho se zde chceme dotknout.

Naším cílem tedy bylo vytvořit jakousi „kuchařku“, ve které si každý, kdo pracuje s dětmi, může snadno najít to, co potřebuje k vedení hodiny či dlouhodobější práci se třídou nebo se skupinou, připomenout si, zda něco neopomněl, utvrdit se v tom, že jeho postup je neohrožující a efektivní, nalézt inspiraci, jak některé situace řešit jinak, nebo kde třeba získat další informace. Snažili jsme se, aby text byl poskládán co nejvíce systematicky, návodně a uceleně a mohl tak sloužit jak těm, kteří s prevencí začínají, tak zároveň i těm, kteří jsou v preventivní oblasti zkušení a potřebují využít jen nějakou určitou část či téma, bez návaznosti na předchozí kapitoly.

Prevenici na školách vnímáme jako propojený systém, kde je každá jednotlivá složka (rodič, žák, systém školy) nezbytně důležitá pro celkové fungování a teprve jejich vzájemná synchronizace může přinášet účelnost, smysluplnost a celistvost v řešení rizikových faktorů. Jen pro připomenutí zde citujeme, jak primární prevenci charakterizuje metodické doporučení MŠMT:

„Základním principem primární prevence rizikového chování u žáků je výchova k předcházení a minimalizaci rizikových projevů chování, ke zdravému životnímu stylu, k rozvoji pozitivního sociálního chování a rozvoji psychosociálních dovedností a zvládnání zátěžových situací osobnosti.“

(Metodické doporučení k primární prevenci rizikového chování u dětí, žáků a studentů ve školách a školských zařízeních. MŠMT. online 2010. cit. 2018-22-10. Dostupné z www.msmt.cz/uploads/Metodicke_doporuceni_uvodni_cast.doc)



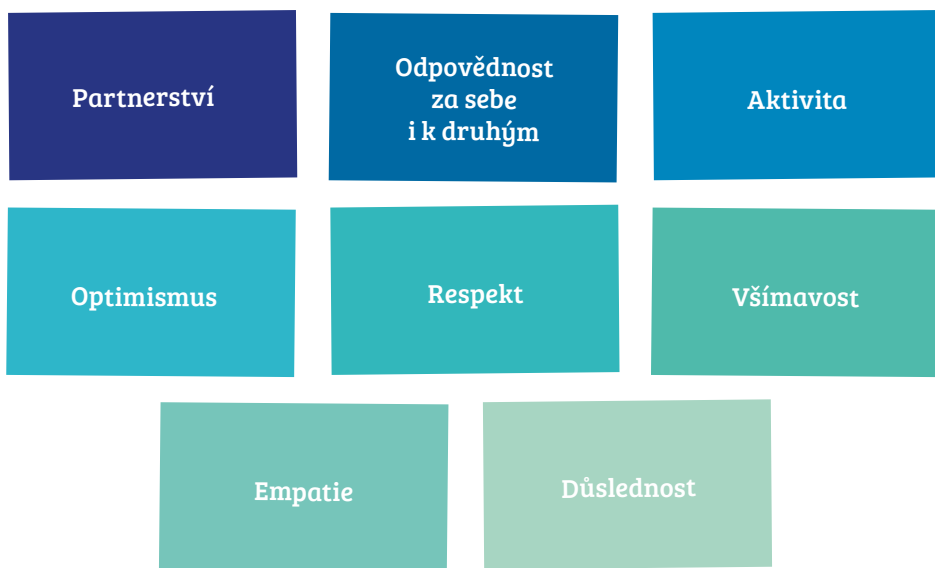
Obr. 1 – Součinnost zainteresovaných subjektů při vytváření efektivní prevence

Bezpečné prostředí (klíma) školy

Bezpečí a bezpečný prostor ve škole vnímáme jako uspokojení sociální potřeby, pocit, že mě v místě třídy/školy a mezi spolužáky nic a nikdo neohrožuje a jistota, že pokud jsem jakkoli ohrožen, mám za kým jít a s kým to řešit.

Role pedagoga/ředitele/asistenta pedagoga je v otázce bezpečného klimatu třídy/skupiny/školy zásadní a nejdůležitější. Jsou to oni, kdo stanovují mantinely, dohlíží na dodržování pravidel a jsou garanty vhodných komunikačních a sociálních procesů.

Ne vždy si ale uvědomujeme, že bezpečné klima školy se netýká jen žáků a pedagogů. Často je opomíjená třetí složka systému – rodič. Školní výkonnost dítěte a jeho chuť se učit je přímo ovlivňována vzájemnou interakcí všech aktérů, tzn. žáků, učitelů a rodičů. Způsoby a nastavení komunikace a spolupráce s rodiči jsou jedním z klíčových pilířů celé práce. Hlavním iniciátorem kontaktu by měl být nejčastěji právě pedagog a v tomto smyslu by si měl uvědomovat, že rodiče učiteli důvěřují tím více, čím více mají pocit, že s nimi komunikuje a bere je jako rovnoprávné partnery. Již na počátku školní docházky (přestupu na druhý stupeň, přechodu z jiné školy...) je tedy vhodné vytvořit určitý systém pravidel, jehož smyslem je cesta k efektivní a produktivní spolupráci. Jednou z možností je prezentovat vzájemná očekávání a na základě zjištěného vytvořit „dohodu“ mezi rodinou a školou, která by obsahovala kromě jasně definovaných závazků, také způsoby a formy komunikace. (viz. Příloha č. 2).



Obr. 2 – Základní hodnoty

Toto jsou hodnoty, na kterých stavíme a ke kterým směřujeme jak ve své každodenní práci, tak v této publikaci. Jsou předpokladem pro psychologické bezpečí každého z nás i zdravé klima škol. Následující postupy, techniky jsou pak nástroje, které fungují a rozvíjejí se do té míry, do jaké s danými hodnotami souzní vedení škol a pedagogové.

1. Cíl prevence a postupy k jeho dosažení



Obr. 3 – Schéma nutných postupů při vytváření funkčního společenství

Systém preventivních kroků vnímáme jako uzavřený okruh činností, které je potřeba neustále udržovat v chodu, opakovat, revidovat a rozvíjet:

Cílem prevence je vytvoření funkčního společenství postaveného na:

I. SDÍLENÝCH HODNOTÁCH A NORMÁCH

- **sdílené hodnoty**
(utváří si sama škola – např. bezpečné klima, kvalita výukového procesu, svoboda projevu, rituály atd.)
- **sdílené normy**
(normy psané i nepsané, lišící se různou mírou závaznosti a různým rozsahem platnosti. Určují, co je ve společenství považováno za „normální“ a přijatelné = kontrolují chování členů skupiny, tak aby bylo v souladu se skupinovými cíli – např. způsoby komunikace, způsoby řešení konfliktů, respektování odlišností, atd.)

II. DLOUHODOBÉM FORMOVÁNÍ

(abychom zajistili účelnost, návaznost, smysluplnost a vývoj)

- **postojů a chování**
(názory a pohledy, způsoby projevu, způsoby reakcí atd.)
- **spolupráce**
(vzájemné naslouchání, ochota být spolu a společně něco tvořit nebo udržovat, ohleduplnost, otevřenost vůči jiným pohledům atd.)

III. OVĚŘOVÁNÍ FUNKČNOSTI a ve chvíli, když zjistíme,

že se něco nedaří, **HLEDÁNÍ ŘEŠENÍ**

(je třeba rozpoznat problémy, které přesahují normu poskytující bezpečí – např. je normální se pohádat, ale důležité je, jak to žáci řeší)

IV. ŘEŠENÍ

- **Rozpoznej ohrožení**
(ponižování, ubližování, sebeubližování, nápadné změny projevů, hádky, ignorace, krádeže, záškoláctví, nezapojování se atd.)
- **Zastav se a rozmysli, co uděláš**
(zda si poradíš sám, nebo budeš potřebovat pomoc od kolegů, metodika prevence, ředitele nebo nezávislého odborníka, jakou metodu zvolíš apod.)
- **Nastav kroky, aby se to neopakovalo**
(systém opatření, revize pravidel a dosavadních postupů apod.)

ZNOVU SE ZAMĚŘIT NA PREVENCI

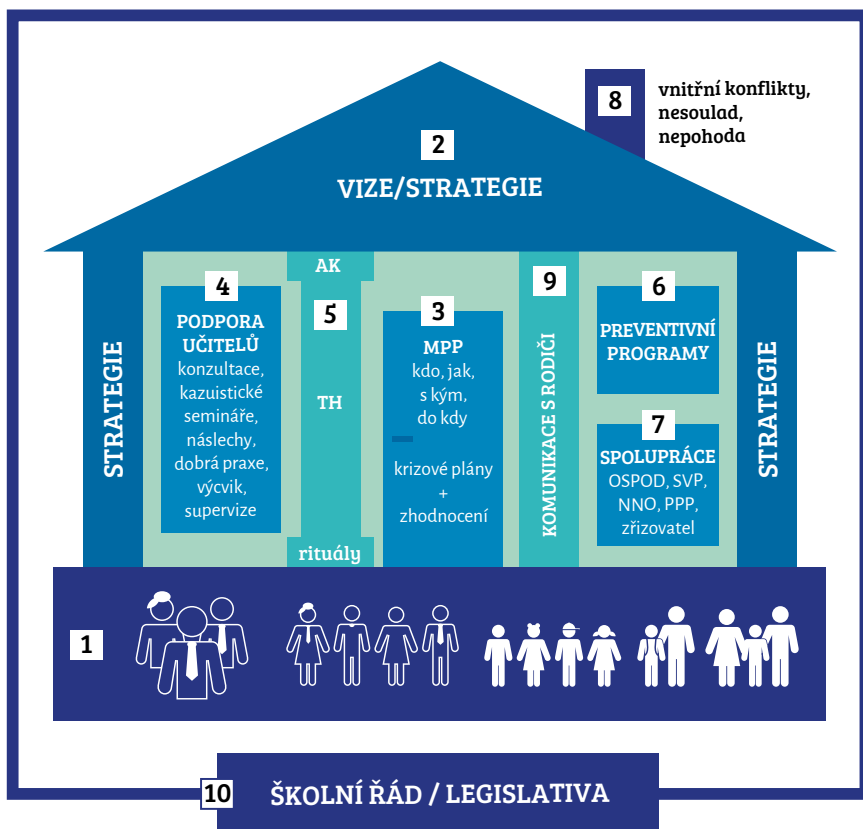
V. PREVENCI

- **Uč a trénuj žáky jiným způsobům vztahování se** (pracuj s komunitním kruhem a jeho pravidly (viz. příloha č. 1) – využívej efektivní způsoby komunikace, uč žáky používat efektivní komunikační nástroje – JÁ-sdělení, řešení konfliktů apod. (viz. kapitoly D, G)

2. Systém primární prevence školy

V této části chceme nastínit systémový úhel pohledu na prevenci školy. Vytvoření systému je hlavním předpokladem k cestě za souhrou a efektivitou společné práce v primární prevenci na škole. K dobrému fungování je potřeba návaznost a souhra jednotlivých součástí. Životaschopnost systému nemůže být postavena pouze na několika málo jedincích (např. jen na osobním nasazení a temperamentu školního metodika prevence, jak to tak někdy bývá...).

Pro přirovnání jsme použili obrázek domu, na jehož částech chceme ukázat, jak spolu jednotlivé prvky souvisí, vzájemně se doplňují, podporují a společně tvoří jeden funkční, kompletní a smysluplný celek.



Obr. 4 – Systém primární prevence školy

1. Základem tohoto domu jsou samozřejmě **lidé** (ředitel, zástupce ředitele, školní metodik prevence, výchovný poradce, třídní učitel, pedagogové, žáci, rodiče), na kterých

vše stojí. Jejich míra zapojení, souhra, hodnoty odráží kvalitu dalších částí systému.

2. Obvodové stěny a střecha jsou tvořeny **dlouhodobou strategií – plán činností** s jasně definovanými sdílenými cíli, kam škola v prevenci směřuje.

3. Dveře jsou **minimální preventivní program školy** (dále jen MPP), který plně nasedá na strategii a v daném roce realizuje bezprostřední cíle (co, kdo, jak, s kým, do kdy). A také se ohlíží, jak byly tyto cíle naplněny.

4. Jedním z největších oken je **podpora učitelů** (sdílení, dobrá praxe vzdělávání, kazuistické semináře, vzájemné náslechy, metodické vedení, psychohygiena, supervize, aj.). Třídní učitelé, pedagogové jsou tvůrci klimatu školy. Pokud jsou spokojeni ve své práci, mají nadhled i dovednosti pracovat se vztahy/prevencí, má to pozitivní dopad i na žáky.

5. S kvalitou a frekvencí vztahového kontaktu učitelů se žáky významně roste psychologické bezpečí, vzájemná důvěra i jejich vliv na žáky. Udržuje se různými formami (AK – adaptační kurzy, TH – třídnické hodiny, komunitní kruhy, třídní setkání, různé rituály, individuální rozhovory, projekty aj.). Vztahový kontakt má funkci **nosného sloupu** propojujícího pedagogy a žáky s cíli školy.

6. Dalším oknem jsou **preventivní programy**, ať už jde o preventivní bloky externích poskytovatelů (např. PPP, SVP, NNO), nebo preventivní témata ve výuce či rozvoj sociálních dovedností žáků.

7. Spolupráce s organizacemi – tímto oknem symbolicky přichází do školy inspirace, podpora, servis spolupracujících organizací (OSPOD, SVP, NNO, PPP, zřizovatelé aj.). Přínosem jsou zdroje informací, odlehčení, know-how apod.

8. Jestli má být jakýkoliv systém živý, konstruktivní, pak potřebuje zpracovávat i svoje vnitřní konflikty, odvádět „škodliviny“ – a k tomu slouží **komín**. Aby si škola udržela systém funkční, je nezbytné, aby se komínem odváděl nesoulad, který přináší napětí v týmu a blokuje konstruktivní změny. K tomu by měly sloužit pravidelné porady či mimořádné porady, kde je prostor pro sdílení jakékoli nepohody (tzn. možnost téma otevřít, svěřit se se smíšenými pocity, doptat se, požádat o spolupráci/pomoc kolegy, vzájemně se podpořit sdílením těžkostí, hledat řešení či naději na zlepšení) a tým má schopnost tuto nepohodu řešit. Pokud tým není schopen sám konflikty řešit, nebo se v řešení dostal do situace, se kterou si neví rady anebo to nepřináší požadovaný efekt, je dobré přizvat externistu, který taková setkání povede (např. supervizor, PPP, SVP apod.). Více o řešení konfliktů v obecné rovině níže v textu (viz. G.)

9. Dalším významným nosným sloupem je **komunikace s rodiči**, která má nezastupitelnou úlohu ve fungování celého systému (viz. A – bezpečné klima školy a Příloha č. 2).

10. Celý systém je pak **orámován**, provázán se **školním řádem a legislativou**, které vymezují pro žáky i učitele hranice a důsledky.

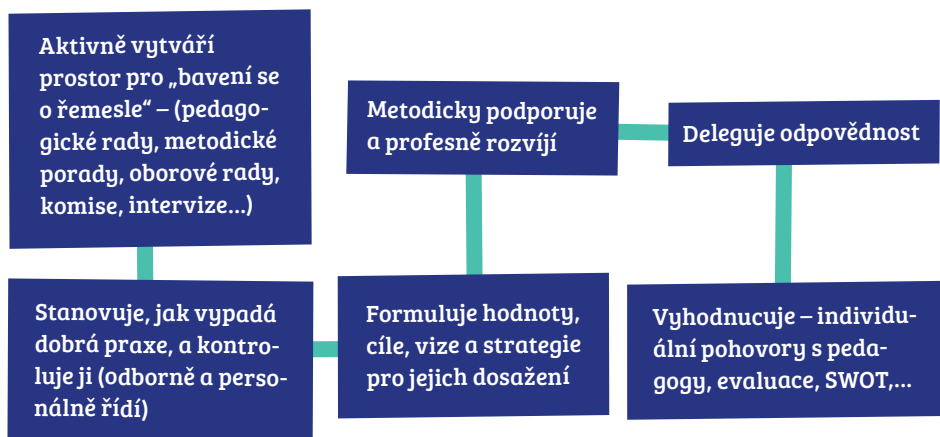
B.

VEDENÍ ŠKOLY A ŠKOLNÍ PORADENSKÉ PRACOVIŠTĚ

Ředitel, zástupce ředitele, školní metodik prevence a výchovný poradce, popřípadě školní psycholog, speciální pedagog, sociální pedagog (námi označováno jako PREVTým neboli školní poradenské pracoviště) jsou hlavními tvůrci, garanty, nositeli a hybateli funkčního systému školy.

1. ŘEDITEL

V této kapitole pojmenováváme a znázorňujeme důležité preventivní činnosti a funkce spadající do kompetencí ředitelů škol, neboť role ředitele je v celém systému školy nejzákladnější. Funkční a udržovaný systém spolu s prevencí rizikového chování vytváří klima školy, které přímo ovlivňuje efektivitu pracovníků školy, úroveň školních dovedností žáků, zájem uchazečů a dobré jméno školy vůbec. Zde jsou uvedeny nezbytné součásti funkčního systému prevence v práci ředitele, které jsou vzájemně provázány a tvoří ucelenou kostru pro rozvoj zdravého klimatu ve škole.



Obr. 5 – Preventivní činnosti a funkce ředitele školy

Pokud toto ředitel nedělá = nemá na to čas, nemá chuť, nebo to nezvládá

měl by vyhledat takovou podporu, aby to dělat mohl, nebo by měl požádat o výměnu ve funkci!

2. ŠKOLNÍ METODIK PREVENCE

Kompetence ŠMP jsou vymezeny vyhláškou č. 72/2005 Sb., o poskytování poradenských služeb ve školách a školských poradenských zařízeních, uvádí je také Metodické doporučení MŠMT k primární prevenci rizikového chování u dětí, žáků a studentů ve školách a školských zařízeních (MŠMT, 2010).

Práce metodika a jeho postavení v procesu prevence je klíčové, značně nesnadné a mnohaúrovňové. V tabulce jsme se pokusili v hrubé formě znázornit oblasti, které zapadají do jeho kompetencí.



EVALUACE

8.

· pravidelně vyhodnocuje činnost, porovnává cíle a plány s realitou

Obr. 6 – Náplň práce školního metodika prevence

Pokud výše uvedené metodik prevence chce dělat, ale nedělá to

=

nemá na to čas (kumulace funkcí), nezvládá nebo to neumí, nemá odpovídající podmínky

měl by vyhledat takovou podporu, aby to dělat mohl (ředitel, okresní či krajský metodik prevence, supervizor,...)

ale

Pokud výše uvedené metodik prevence dělat nechce

=

nemá chuť, má priority jinde, jeho funkce je jen formální

měl by ze své funkce odejít!

3. VÝCHOVNÝ PORADCE

1.

PŘEDPOKLADY

- orientuje se v problematice, zná legislativu
- má požadované vzdělání – kvalifikační předpoklady (Studium pro výchovné poradce, délka min. 250 vyučovacích hodin)
- nemá kumulaci funkcí (ŠMP/VP/TU/KEVVO...)
- **CHCE TO DĚLAT**

2.

PÉČE O ŽÁKY S VÝUKOVÝMI POTÍŽEMI, ZDRAVOTNÍM POSTIŽENÍM, VÝCHOVNÝMI PROBLÉMY A ŽÁKY MIMOŘÁDNĚ NADANÉ

- zajišťuje vyšetření žáků v PPP, SPC – zprostředkovává podklady pro psychologická a speciálně-pedagogická vyšetření, soustřeďuje odborné zprávy o žácích v poradenské péči
- spolupodílí se na vytváření IVP
- zajišťuje podpůrná opatření pro žáky se SVP
- iniciuje vyhledávání žáků mimořádně nadaných

3.

PŘÍMÁ PRÁCE

- poskytuje poradenskou činnost pro žáky v obtížných situacích
- poskytuje poradenskou činnost pro rodiče
- informuje žáky a jejich rodiče o činnosti PPP, SPC, SVP a dalších poradenských službách v regionu (úřad práce, sociální péče, krizová centra, doučování...)



Obr. 7 – Náplň práce výchovného poradce

4. DALŠÍ PORADENŠTÍ PRACOVNÍCI NA ŠKOLÁCH JAKO SOUČÁST PREVENTIVNÍHO TÝMU

V současné době lze využít možností a na škole obohatit PREvtým o pozice školního psychologa, speciálního pedagoga a sociálního pedagoga. Odpovědnost za to, jestli škola těchto možností využije je především na straně ředitele a vedení školy. Přítomnost těchto odborníků se ukazuje jako velmi užitečná a nezbytná při řešení výukových i výchovných potíží žáků. Nespornou a zásadní výhodou je, že tito specialisté nemají pedagogický úvazek a tudíž neučí. Není totiž vhodné a žádoucí spojení pedagogického působení a psychologické, speciálně pedagogické a sociálně pedagogické činnosti u dětí ve škole, kde působí. Tito odborníci mohou provádět činnosti, na které pedagogové nemají ani kompetence ani vzdělání a ani čas. Tyto pozice jsou velmi výraznou a žádanou pomocí a podporou nejen žákům, ale i jejich rodičům a učitelům.

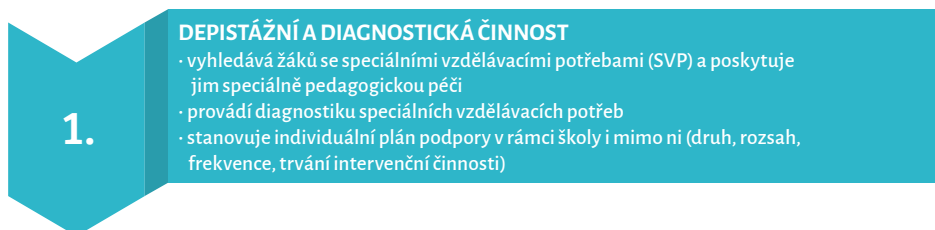
Problémem, na který však narážíme je, že nejsou zcela jasně a srozumitelně nastaveny kompetence jednotlivých pozic. V následující části se pokusíme přehledně popsat náplň práce jednotlivých specialistů dle platných zákonů a vyhlášek. Jejich činnosti spolu úzce souvisejí a je vhodné v rámci koncepce školy zpracovat interní směrnici a vymezit kompetence, postupy a zodpovědnost za poskytované poradenské služby.

ŠKOLNÍ PSYCHOLOG



Obr. 8 – Náplň práce školního psychologa

SPECIÁLNÍ PEDAGOG



2.

INTERVENČNÍ ČINNOST

- provádí krátkodobé i dlouhodobé individuální práce s žákem
- provádí speciálně pedagogické vzdělávací činnosti, činnosti reedukační, kompenzační či stimulační
- participuje na tvorbě IVP a průběžně je vyhodnocuje
- navrhuje úpravy školního prostředí, zajištění speciálních pomůcek a didaktických materiálů.
- zabezpečuje průběžnou komunikaci a kontakt s rodinou žáka (se zákonným zástupcem).
- provádí speciálně pedagogické poradenské intervence a služby pro žáky, zákonné zástupce a pedagogy školy
- participuje na kariérovém poradenství – volba vzdělávací cesty žáka, individuální provázení.

3.

METODICKÁ A KOORDINAČNÍ ČINNOST

- připravuje a průběžně upravuje podmínky pro integraci žáků se SVP
- koordinuje speciálně pedagogické poradenské služby ve škole
- spolupracuje se školskými poradenskými zařízeními a s dalšími institucemi a odbornými pracovníky
- koordinuje a metodicky vede pedagogy a asistenty pedagoga ve škole

Obr. 9 – Náplň práce speciálního pedagoga

SOCIÁLNÍ PEDAGOG

1.

DEPISTÁŽNÍ A DIAGNOSTICKÁ ČINNOST

- zaměřuje se na včasné odhalení ohrožených žáků (izolace, týrání, zanedbávání, rizikové chování a sociálně patologické jevy, kriminalita,...)
- sleduje a vyhodnocuje školní docházku žáků a komplexně jejich rodinnou situaci.
- jedná osobně s rodiči, pedagogy, kurátory a různými dobrovolnými pracovníky, ať už jednotlivě, nebo v podobě tripartitních jednání na tzv. výchovných komisích
- dlouhodobě sleduje problematické případy a dodržování dohodnutých výchovných opatření
- pravidelně informuje všechny zúčastněné strany o nových poznatcích, které se případů týkají
- vede kartotéku žáků obsahující poznatky z oblastí sociálního a zdravotního znevýhodnění i z dalších klíčových oblastí

2.

INTERVENČNÍ ČINNOST

- podporuje vzdělávání sociálně znevýhodněných žáků
- zajišťuje ochranu ohrožených dětí
- realizuje preventivní opatření obtíží v oblasti chování
- posiluje komunitní charakter školy
- provádí sociálně právní poradenství a sociální terapie s problémovými jedinci
- poskytuje pomoc rodinám, ve kterých nejsou podmínky pro domácí přípravu dětí do školy (zprostředkování přípravy na vyučování, přijímací zkoušky,...)
- zajišťuje podpůrná opatření zaměřená na pomoc a podporu ohroženým žákům
- spolupracuje na realizaci tematických programů
- pomáhá při rozvoji žáků v oblasti osobnosti a sociální výchovy

3.

METODICKÁ PRÁCE A VZDĚLÁVACÍ ČINNOST

- vzdělává pedagogy školy a zvyšuje jejich povědomí v sociální oblasti
- koordinuje doučování
- spolupracuje se zřizovateli, zdravotnickými zařízeními, policií, soudy, státními zastupitelstvími a dalšími zainteresovanými orgány a organizacemi
- zprostředkovává pomoc odborných poradenských a zdravotnických pracovišť a jiných odborných zařízení

Obr. 10 – Náplň práce sociálního pedagoga

5. POSTUP PREVENTIVNÍHO TÝMU PŘI ŘEŠENÍ PROBLEMATICKÉHO PŘÍPADU

1.

KONTAKTOVÁNÍ ZÁKONNÉHO ZÁSTUPCE A NABÍDKA SLUŽEB ŠKOLY

- Ve chvíli, kdy je někým z preventivního týmu vyhodnoceno, že může docházet k narušení nejen intelektuálního rozvoje žáka (např. neúměrnou absencí, nežádoucím jednáním žáků ve škole či mimo ni, viditelným sociálním zanedbáním atd.), kontaktuje třídního učitele, nebo přímo rodiče a dohodne se s nimi na dalším postupu (pohovor zákonného zástupce s třídním učitelem nebo s členem PREVTýmu). Během jednání s rodičem nabídne dotyčný zástupce školy konkrétní kroky a opatření, které může zajistit škola, aby rodině pomohla.

2.

PLNĚNÍ ZAKÁZEK TŘÍDNÍHO UČITELE A NABÍDKA SPOLUPRÁCE

- Pokud třídní učitel dojde k závěru, že rodiče dítěte nespolupracují a vyčerpá své možnosti nabídek spolupráce směrem k rodině, kontaktuje PREVTým a požádá ho o pomoc v daném případě. PREVTým nabídne řešení (nejčastěji výchovnou komisí za účasti zákonného zástupce, žáka, třídního učitele, školního metodika prevence, případně dalších členů školního poradenského pracoviště). Cílem výchovné komise je nabídnout rodičům a žákovi pomoc ze strany školy a domluvit s nimi společný postup vedoucí ke zlepšení podmínek rozvoje žáka.

3.

ŽÁDOST O SPOLUPRÁCI KURÁTORA A DOMLUVENÍ SPOLEČNÉHO POSTUPU

- U obzvláště problematických případů, kdy se škole nepodaří nastavit spolupráci ani po zapojení kombinované složky třídní učitel – PREVTým, kontaktuje PREVTým příslušného pracovníka OSPOD a domluví se s ním na dalším postupu (výchovná komise s účastí kurátora – pořádá škola, případová konference s účastí školy – pořádá kurátor, vyžádaná návštěva kurátora v rodině, vyžádaný pohovor kurátora s rodičem a žákem). Cílem je rozšířit nabídku pomoci směrem k rodině.

Obr. 11 – Příklady konkrétních aktivit vedoucí k podpoře žáka

PEDAGOG A ZÁKLADNÍ RÁMEC VÝCHOVNĚ VZDĚLÁVACÍHO PROCESU V ČASE

(NAPŘ. VYUČOVACÍ HODINA, VYUČOVACÍ BLOK,
ŠKOLNÍ ROK, TŘÍDNICKÁ HODINA ATD.)

Celkové bezpečné klima se tvoří vlastně v každé vyučovací hodině, výukové jednotce, interakci, stejně jako v dlouhodobých výukových plánech nebo delších časových úsecích. Proto je důležité, aby pedagog dodržoval určité postupy, které z každé výukové jednotky vytvoří bezpečný a srozumitelný prostor vedoucí k vytyčeným cílům. Tato srozumitelnost a přehlednost pak spoluvytváří celkovou atmosféru a pomáhá nastavit efektivnější, bezpečnější a inspirativnější prostor.

ZÁKLADNÍ PRINCIP: Neustále zvažuj míru odpovědnosti a rozhodování dětí v procesu učení	Popis	Směřováno od učitele směrem k dětem: <ul style="list-style-type: none"> · Proč tu jsme · Kdo je kdo · Co tu budeme dělat · Popis cílového stavu → čeho chcete společně dosáhnout · Jak to budeme dělat: <ul style="list-style-type: none"> – Já (pedagog, škola) – Já (žák) – Já (rodič) · Co je společné a co osobní (soukromé)
	Realizace	<ul style="list-style-type: none"> · Stanov pravidla (spolupráce) · Uprav pravidla pro danou akci (aktivitu) · Mluv o tom, jak se cítíš, jak to vidíš <ul style="list-style-type: none"> – použivej „JÁ-sdělení“ (viz. kapitola D/1) · Vnímej odlišnosti – pracuj s odlišností jako s hodnotou · Všímej si a oceňuj žádoucí · Znovu cvič, procvičuj · Rozvíjej dovednosti a tvořivost dětí · Nezobecňuj, nezlehčuj, neponižuj, nesrovnávej
	Hodnocení	<ul style="list-style-type: none"> · Jak poznáme/vyhodnotíme co je úspěch? (viz. Hodnocení a zpětná vazba – E)

Obr. 12 – Základní rámec výchovně vzdělávacího procesu v čase

Principy komunikace by měly platit pro všechny (žáky, pedagogy, vedení,...). Učitel zodpovídá za budování funkčního kolektivu ve třídě (které se však buduje společně), a tudíž by to mělo být patrné skrze jeho projevy chování. Prostředkem pro budování bezpečného prostoru je efektivní zpětná vazba. Způsob, jak učit žáky efektivní komunikaci, je sám ji používat (více než o ní mluvit, je ji sám používat). Jednotlivé věty uvedené v příkladech samozřejmě nejsou jediné možné, mají sloužit jako ukázka forem sdělení, která se nám v praxi osvědčila používat, a upozornit na to, že je vhodné si dávat pozor na určité formulace.

Na vše je možné se jednoduše zeptat, vše je možné jednoduše popsat.

1. Popisuj (ze svého pohledu / ze své perspektivy, mluv za sebe – tzv. JÁ-sdělení)

- „Vidím, že...“
- „Slyším, že se hádáte.“
- „Všiml/a jsem si, jak...“
- „Působí to na mě...“

2. Ptej se, ujišťuj se

- „**Prosím**, zopakuj zadání...“
- „Zkus, **prosím**, vysvětlit ostatním, jak...“
- „Co bys doporučil/a ostatním?“
- „Jak rozumíte tomu, co jsme si teď řekli?“
- „Jak si vysvětlujete, že...?“
- „Co byste potřebovali ještě vědět?“
- „Co byste se rádi příště dozvěděli?“
- „S čím téma souvisí?“
- „Co nám tato aktivita mohla přiblížit nebo ukázat?“
- „Co ses dozvěděl/a nového?“

3. Podporuj

a) Aktivní zapojení (všech):

- „A co si o tom myslíš ty? A ty?“
- „Co si z této aktivity může podle tebe vaše třída odnést?“
- „Co bys chtěl/a zažít/vidět/vědět/odnést?“
- „Co by sis přál/a?“
- „Co myslíš, že bylo důležité?“
- „Co si myslíš, že se stalo?“
- „O čem bychom mohli mluvit?“

b) Participaci

(Skutečný spolupodíl na tom, co se s námi a kolem nás děje, co se dělá. Pedagog zde jen v roli moderátora a garanta bezpečí přináší téma a předkládá ho skupině, ale stejně tak může tuto roli dělat i kdokoli jiný ze skupiny):

- „Co nyní můžeme udělat s tímto problémem/jevem?“
- „Co navrhuje? Kdo udělá co?“
- „Co dalšího je potřeba, aby se stalo...? Kdo to zařídí?“
- „Potřebujeme se tomu ještě věnovat, nebo to již takto stačí?“
- „Za sebe chci mluvit o... / můj pohled na to je tento..., zajímal by mě pohled ostatních.“
- „Napadá vás ještě něco dalšího, něco, co jsme ještě neřekli?“

c) Delegování kompetencí

(ať mohou sami žáci dělat co nejvíce):

- „Rozpočítej žáky na...“
- „Rozděl...“
- „Udělej...“
- „Zorganizuj...“
- „Zrekapituluj průběh činnosti...“
- „Popiš, co jsi zažil/a, co jsi viděl/a?“
- „Prezentuj výsledek...“
- „Vezmi si slovo a...“

d) Možnost volby

(volbu nabízej tehdy, pokud lze volit, nevytvářej iluzi možnosti volby ohledně věcí definovaných školním řádem atd.):

- „Chcete to tak, nebo tak?“
- „Máme dvě možnosti, co teď dělat, jakou si vyberete...“
- „Vzhledem k problematice je možné zvolit několik různých způsobů řešení. Který byste zvolili?“

e) Iniciativu a tvořivost:

- „Zkuste vymyslet...“
- „Mohl/a bys mi, prosím, pomoci...“
- „Co by se mohlo stát dalšího?“
- „Co by se mohlo stát, kdyby...?“
- „Co bys udělal/a nyní jinak?“

4. Zpevňuj a oceňuj žádoucí jednání a chování:

Tyto postupy by měly proběhnout vždy, ať už se jedná o krátkodobou, nebo dlouhodobou učební, nebo výchovnou jednotku či proces. Jsou plně v kompetenci pedagoga. (V závislosti na komunikační a sociální vyspělosti skupiny lze postupně začleňovat i žáky, **ale pedagog by měl však vždy začínat.**)

a) Oceňuj:

- „Moc se mi líbilo, jak jsi/jste...“
- „Jsem nadšen/a z toho, jak jsi/jste...“
- „Musím uznat, že toto byl skvělý nápad, jak jsi/jste...“

b) Shrnuj, rámuj

(Rámování je kompetence učitele. Toto by mělo proběhnout vždy, i v klasické frontální výuce):

- „Dnešní hodinu jsme pracovali na...“
- „Dokázali jsme...“
- „Příště se ještě potřebujeme vrátit k...“

c) **Zpevňuj, kotvi a povzbuzuj žádoucí**

(ted' a tady):

- „Ted' se mi líbí, jak jsi/jste to udělal/i...“
- „Právě tohle ted' potřebujeme...“
- „Tenhle způsob sdělení je mi příjemný...“

5. **Respektuj jinakosti, varianty**

(Odlíšnost je výchozí žádoucí stav, odlíšnost je hodnota, nikoli problém!

Odlíšnost není podklad pro hodnocení):

- „Jsem rád/a, že tu máme tolik zajímavých pohledů...“
- „Zajímá mě váš názor na...“
- „Je přirozené, že mají lidé různé zkušenosti, různé pohledy, různé názory...“

6. **Uznej případnou chybu, omluv se** – toto je velmi účinný prostředek k naučení sebereflexivního jednání, umožníš tak dětem učit se přijmout vlastní omyl bez zbytečných obav ze selhání

a) **Uznej chybu:**

- „Myslím, že jsem se mýlil/a, když...“
- „Ano, máte pravdu, že...“
- „Omlouvám se, toto je má chyba...“

b) **Popisuj svou nejistotu a pocity:**

- „Ted' jsem zapomněl/a, co chci říci...“
- „Jsem rozladěn/a z toho, jak jsi/jste...“
- „Chtěl/a jsem se vrátit k tomu, co se stalo včera. Ještě jsem o tom přemýšlel/a a chtěl/a bych vám říct, že mě mrzí, že jsem...“

JÁ-SDĚLENÍ A AKTIVNÍ NASLOUCHÁNÍ

JÁ-SDĚLENÍ

slouží k popisu chování, pocitů a příčiny. Je respektující, nekonfrontační, neobviňující a nehodnotící. Já-sdělením dáváš druhému najevo, že je pro tebe partner v jednání. Můžeš jej dobře využívat například i při řešení konfliktů. Já-sdělení má však nezbytné náležitosti:

1. popis nepřijatelného chování
2. popis mého pocitu
3. popis, jak konkrétně se mě chování druhého dotýká, tedy jaký má na mě účinek
4. v některých situacích je dobré ještě doplnit sdělením: co očekávám, co potřebuji, proč to tak chci

Příklady:

- „Když je tady takový hluk, neslyším, co kdo říká...“
- „Když přijdeš na hodinu pozdě, nestihneš pokyny a já ti pak musím vše znovu vysvětlovat, což mě připravuje o čas. Už mě to nebaví.“
- „Kdykoli uvidím, že nedáváte pozor, či hlučíte, snížím svůj hlas, nebo úplně přestanu mluvit. Očekávám, že se úplně ztišíte, nechci na vás křičet...“

AKTIVNÍ NASLOUCHÁNÍ

při aktivním naslouchání se snaží posluchač pochopit, co mluvčí cítí, či co jeho sdělení znamená. Své porozumění se pokouší převést do vlastních slov, čímž mluvčímu poskytuje zpětnou vazbu, aby potvrdil, zda pochopil jeho sdělení správně. Posluchač tedy nehodnotí, nepodává logická vysvětlení, nebo nenabízí rady. Aktivně se doptává a předkládá mluvčímu jen to, o čem se domnívá, že vyjadřuje smysl zprávy. Zároveň používá vhodné a situaci přiměřené neverbální prvky – oční kontakt, přikyvování, postoj, tón hlasu, tempo řeči, výraz v obličeji apod.

Techniky aktivního naslouchání

a) Povzbuzování

(projevíme zájem, povzbudíme mluvčího k dalšímu hovoru):

- „Můžeš mi o tom říct něco víc?“
- „Co tě trápí? Chceš si o něčem popovídat?“
- „Potřebuji se v tom zorientovat, mohl/a bys mi celou situaci popsat od začátku, prosím?“

b) Objasňování

(získáváme informace a pomáháme mluvčímu vidět i jiná hlediska problému):

- „Jak to vidíš ty?“
- „Jaký z toho máš pocit?“

- „Co si o tom myslíš?“
- „Kdy se to stalo?“

c) **Parafráze**

(ověřujeme si, že dobře rozumíme, a dáváme mluvčímu najevo, že ho posloucháme):

- „Rozumím tomu správně, že...“
- „Takže ty bys chtěl/a, aby ti učitel více rozuměl...“
- „Jestli jsem to dobře pochopil, tak...“

d) **Reflexe**

(projevíme pochopení tomu, co mluvčí cítí, pomáháme mu přehodnocovat jeho pocity):

- „Vypadá to, že tě to pěkně štve...“
- „Působí to na mě tak, jako bys měl/a z toho nějaké obavy...“
- „Zdá se mi, že je to pro tebe těžký moment...“

e) **Shrnutí**

(shrňme fakta, položíme možný základ další diskusi, zhodnotíme dosavadní pokrok,...):

- „Takže to, co jsi mi řekl/a, znamená...“
- „Chci si být jist/a tím, že mi nic neuniklo, takže ...“
- „Já jsem to pochopil/a takto..., může to tak být?“

f) **Uznání**

(dát mluvčímu najevo, že ho respektujeme, že mu věříme):

- „Věřím, že...“
- „Skutečně si vážím tvé snahy ...“
- „Obdivuji tvou odvahu řešit to takto...“

1. HODNOCENÍ

Hodnocení	→ ←	Klasifikace
Formativní hodnocení → vlastní proces hodnocení je učení: · Sebehodnocením · Návodným hodnocením (viz. efektivní zpětná vazba)		Kritéria: · Jasná · Počitatelná · Stanovená před vlastním měřením

Obr. 13 – Srovnání hodnocení a klasifikace

Tradiční způsob hodnocení prostřednictvím klasifikace (tzv. sumativní) dává žákovi zprávu o konečném výsledku, který již nelze změnit.

Tzv. **formativní hodnocení** sleduje pokrok jednotlivce v průběhu pracovní činnosti, dává průběžnou zprávu o dosahování cílů. Učitel umožňuje v průběhu uzpůsobit metody a obsah. Zaměřuje se na nedostatky i na klady, dává vodítka ke zlepšení. Žáci ho vnímají jako spravedlivější a příjemnější. Slouží k rozvoji klíčových kompetencí. Jeho součástí je sebehodnocení. (Otázky: Kam směřuji? Jak na tom právě teď jsem? Jak budu postupovat dál?) Sebehodnocení umožňuje přebírat zodpovědnost za vlastní vzdělávání.

Prvky formativního hodnocení jsou včleňovány do tradičního způsobu: známka spojená se slovním hodnocením (ocenění, v čem případně byl zvolený postup chybný a jak se chyby do budoucna vyvarovat za využití popisného jazyka – zvyšuje se informační hodnota); konkrétní příklad viz. níže.

Hodnocení musí mít jasně daná a všem zřejmá pravidla, a to v obou variantách. Pokud žáci nevědí, jaká kritéria jsou při známkování sledována a jakým stupněm jsou hodnocena, nelze rozhodně doporučit klasické: „Jakou známkou bys ohodnotil svůj dnešní výkon“. Žáci potřebují vědět, na co se mají zaměřovat (např. srozumitelnost, přesnost, schopnost přemýšlet o tématu v souvislostech atd.). Pomáhá, když učitel takto hodnotí a dává jim sám příklad. Další nevhodnou variantou je: „Jak by ses dnes ohodnotil“. Níže si vysvětlíme, že hodnocení směřujeme k výkonu a chování, nikoli k osobě.

2. EFEKTIVNÍ ZPĚTNÁ VAZBA

a) Pojmenuj, co je funkční (na čem se dá stavět) – důležité je popsat činnost, chování nebo stav co nejkonkrétněji (nejpřesněji), vztahově neutrálně a zároveň pojmenovat to, co tato činnost, chování nebo stav ve mně vyvolalo (tj. jakou emoci, jaký pocit)

- „Odevzdali jste své práce včas, tak jak jsme se domluvili. Díky tomu budeme mít víc času věnovat se...“
- „Vím, že máte nyní hodně práce s..., přesto se vám daří plnit úkoly v termínu, vážím si toho...“
- „Tohle jsi udělal/a správně podle zadání, oceňuji, že sis dal/a tolik práce s“
- „Velmi mile jsi mne překvapil/a tím, jak jsi...“
- „Rád jsem se díval/a na to, jak...“

b) Pojmenuj, co je užitečné změnit, dělat jinak

- „Potřeboval/a bych, abys ...“
- „Bylo by pro mě mnohem příjemnější, kdybys...“
- „Lépe by asi fungovalo, kdyby...“

c) Návodů a doporučení

- „Mohl/a bys třeba příště zkusit...“
- „V tomto směru se mi osvědčilo...“
- „Mám dobrou zkušenost...“

d) Pojmenuj to, co nefunguje

- „Ve včerejší písemné práci byly chyby v ... a v ..., správný postup je... Pokud bys chtěl/a lepší známku, bude příště potřeba věnovat víc času...“
- „Doporučuji doučit se ještě..., pokud nerozumíš, můžeš se zeptat.“
- „Jsem překvapený, minule jsi takové příklady dokázal/a spočítat a nyní to nejde. Děje se něco?“
- „Domluvili jsme se, že konflikty nebudeš řešit křikem,... a teď to nedodrжуješ. Co se stalo?“

Pokud chceš, aby byla zpětná vazba efektivní (tj. vedla k cíli, k ovlivnění chování našeho komunikačního partnera), nesmíš v ní mluvit za druhého, či o druhém. **Nedoporučujeme:**

- a) **Věštit a interpretovat jeho chování**
(„ty ses nesoustředil/a“, „udělal/a jsi to schválně“ apod.)
- b) **„Nálepkovat“ chování druhého – nespojovat výkon s osobou**
(„jsi lajdák“, „jsi nezodpovědný/á“, nedoporučují se ale ani pozitivní „nálepky typu: „jsi šikulka“ apod.)
- c) **Dávat druhým nevyžádané dobré rady**
(„měl/a by ses nad tím zamyslet...“ apod.)
- d) **Nebýt agresivní (ironický/á, útočný/á, vydírající apod.)**
(„Ty jsi kamelot, že tady tak vyřváváš?“, „Jestli ti na mně záleží, tak přestaneš!“, „Ještě jednou a dostaneš poznámku!“ ...)

PŘÍSTUPUJ VŽDY POPISNĚ SMĚREM K VÝKONU (CHOVÁNÍ)!

1. Ve fázi, kdy tuto dovednost žáky učíš, je potřeba postupovat po jednotlivých krocích a začínat s tím, co je pro žáky méně ohrožující:

- pedagog vždy první
- následně pak každý sám sebe

2. Když máš jistotu, že žáci výše zmíněné již ovládají a ve třídě je atmosféra ohleduplnosti a vstřícnosti, lze přidat další krok:

- Vrstevnické hodnocení – žáci se hodnotí vzájemně
(je ale třeba důsledně dodržovat pravidla a postupy efektivní zpětné vazby!)

JAK TENTO ZPŮSOB ZAVÉST?

– postupně, v krocích, srozumitelně, předvídatelně.

Základem každé práce s třídním kolektivem je znalost základů dynamiky skupiny, stádií vývoje skupiny a povědomí o procesech, které se uvnitř skupin mohou odehrávat. Je také důležité uvědomit si, že v případě školní třídy se jedná o uměle vytvořenou vrstevnickou skupinu nesourodých jedinců s odlišnými zkušenostmi, osobnostními rysy, zájmy a sociálními dovednostmi, a také mít na paměti, že děti se v této době vzájemnému kontaktu stále učí, osvojují si techniky zvládnání problémů a konfliktů a nejsou v těchto dovednostech na stejné úrovni, což s sebou může přinášet mnohé komplikace.

Třídní učitel by se měl bazálně orientovat v oblasti práce se skupinou a vědět, kde může případně potřebné informace najít. V příloze č. 3 uvádíme příklady některých publikací, které vám v tom mohou pomoci.

Než je poprvé uvidíš 1. září	1.	<p>Seznam se s třídou a s jejími žáky</p> <ul style="list-style-type: none"> · a) 1. třída – informace ze zápisů žáků, počet žáků a rozložení skupiny, počet a obsah IVP,... · b) další ročníky 1. i 2. stupně – informace od pedagogů z nižšího stupně, studium materiálů k jednotlivým žákům – IVP, adaptační kurz v době prázdnin, náslech v hodině atd...
	2.	<p>Udělej si rozvahu, kam chceš spolupraci se třídou dovést</p> <p>jak má vypadat cílový stav; jak budou vypadat klíčové kompetence, které budou žáci ovládat:</p> <ul style="list-style-type: none"> · a) kompetence pracovní (dodržuje pravidla a zásady, ovládá postupy, využívá znalosti a zkušenosti...) · b) kompetence učební (samostatně využívá, vyhledává, třídí informace, plánuje, organizuje...) · c) kompetence sociální a personální (spolupracuje ve skupině, navazuje zdravé sociální vztahy...) · d) kompetence komunikativní (umí formulovat myšlenky, naslouchá druhým, ovládá získané komunikační dovednosti...) · kompetence řešení problému (kriticky myslí, dokáže dát i zpříjmout kritiku, rozpozná a pochopí problém...)

	<p>3. Zvaž prostorové uspořádání třídy ve vztahu k bodu 1. a 2. vybavení, rozložení lavic, zasedací pořádek,...</p>
	<p>4. Stanov postupy, jak budeš klíčové kompetence naplňovat (učit), a kritéria, jak poznáš, že se to děje (způsoby vyhodnocení)</p> <ul style="list-style-type: none"> · učební plán a osnovy · metody práce – skupinová práce, třídnické hodiny, řízené diskuse, zážitková pedagogika atd. · přednášky, semináře, workshopy · + průběžná vyhodnocení – viz. bod 7.
	<p>5. Zvaž, co zvládneš udělat sám a od koho a jakou budeš potřebovat součinnost či pomoc</p> <ul style="list-style-type: none"> · rodič · ředitel · školní metodik prevence · výchovný poradce · kolega · pedagogicko-psychologická poradna (PPP) · středisko výchovné péče (SVP) · speciálně pedagogická centra (SPC) · odbor sociálně právní ochrany dětí (OSPOD) · Policie ČR · nestátní neziskový sektor (v Plzni např. CPPT Plzeň, Diakonie, Point 14, Člověk v tísni, Tady a teď, Ledovec, DOMUS...)

Samotný proces budování bezpečného prostoru	6. Realizace: <ul style="list-style-type: none"> · a) viz. ZÁKLADNÍ OKRUH (viz. G) · b) viz. PRINCIPY KOMUNIKACE A HODNOCENÍ (viz. B, C)
	7. Sleduj zda „to dělá, to co má...“ <ul style="list-style-type: none"> · a) Ptej se dětí (reflexe) · b) Ptej se sebe (sebereflexe, kritéria) · c) Ptej se kolegů (evaluace, intervize) · d) Komunikuj s rodiči · e) Pracuj pod supervizí (viz. G/4) (v případě, že škola spolupracuje se supervizorem)
	8. Ukonči proces: <ul style="list-style-type: none"> · Uzavři spolupráci, vyhodnoť ji a poděkuj.

Obr. 14 – Tabulka postupu práce se třídou

Využívej přirozené události a změny v životě třídy k zastavení, reflexi, mezihodnocení a revizi (pololetí, Vánoce...).

ZVLÁDÁNÍ KONFLIKTŮ, PRÁCE SE SILNÝMI EMOCEMI

Konflikty, silné emoce a nepředvídatelné sociální situace patří neodmyslitelně ke každé práci s lidmi a nelze se jim vyhnout. Naopak bez nich to nejde a jsou motorem k růstu. Smyslem této kapitoly by mělo být nastínění některých možných účinných postupů, které lze při práci s jednotlivci i skupinou využívat.



Obr. 15 – Pyramida postupů potřebných pro řešení konfliktů

1. Porozumět svým emocím

Pokud chceme pracovat s emocemi a naučit se zvládat konflikty kolem sebe, je potřeba nejprve umět dobře číst vlastní emoce a umět je pozorovat. Když nepoznáme své emoce, nepochopíme ani to, co se kolem nás a uvnitř nás děje. Pokud chceme, aby nás emoce nestrhávaly a my se nestávali obětí nečekaných zvrátů v chování, musíme je dostat pod vědomou kontrolu v celém jejich průběhu. Mít je pod vědomou kontrolou znamená mít schopnost je pozorovat.

Velmi často se stává, že emoce, kterou pocítujeme a která ovládá naše momentální projevy a chování, je až sekundární emocií a naprosto přehluší a překryje původní pocity, které emocionální reakci vyvolaly.

Například hněv je velmi často sekundární pocit, který nastupuje až poté, co prožijeme jiný, primární pocit (např. strach, úzkost, zklamání, beznaděj, zahanbení apod.), a hněv je tak tedy spíše reakcí, kterou chceme situaci vyřešit, zastříť, nebo se jí vyhnout.

(Př.: Třídní učitelce se na výletě ztratí žák. Její prvotní pocit je strach – má strach, že se mu může přihodit nějaký úraz, má strach, jak bude celou situaci řešit s rodiči atd. Kdyby se jí někdo v daném okamžiku, kdy žáka hledala, zeptal, co cítí, řekla by: „Mám hrozný strach.“ nebo „Moc se bojím“. Když nakonec žáka najde, prožije ohromnou úlevu. Nahlas ale řekne něco úplně jiného. Bude se chovat rozzlobeně a k dítěti vyšle sdělení jako: „Neříkala jsem ti, že se mě máš držet!?“ Učitelka se v této chvíli chová rozhněvaně (sekundární pocit), aby dítěti dala za vyučenou, nebo aby ho potrestala a ulevila si.)

Pokud začneme pozorovat své vnitřní prožívání a dokážeme lépe rozpoznávat, co cítíme a dokážeme to i verbalizovat, můžeme tuto dovednost využít k účinným řešením konfliktů a emočně vypjatých situací ve svém okolí. Kvalita sebepoznání ovlivňuje vhléd, odolnost a schopnost reagovat.

2. Příslušnost problému

Pro zvolení vhodného způsobu řešení je klíčové rozlišovat problémy, s nimiž se ve svém životě potýkají žáci a které patří žákům a nikoli pedagogům, od problémů, které skutečně a konkrétně ovlivňují samotného pedagoga tím, že zasahují do jeho potřeb. Uč se v situacích rozlišovat, zda máš v daném okamžiku dítěti spíše aktivně či pasivně naslouchat, či se s ním konfrontovat.

Rozdíl v tom, komu problém patří, se odvíjí od toho, koho skutečně a konkrétně ovlivňuje. Velmi dobrou pomůckou je položení si otázky:

„Má tohle chování žáka nějaký opravdový a konkrétní dopad na mě samotného? Je mi jednání žáka nepříjemné proto, že zasahuje do mých potřeb, působí mi újmu, zraňuje mě? Nebo je mi jeho jednání nepříjemné proto, že bych chtěl, aby raději žádný problém neměl, aby se necítil špatně a choval se jinak?“

Pokud si odpovíš kladně na první část, jedná se o problém, který je na straně tvé. Pokud kladně zodpovíš druhou část, jedná se o problém, který náleží žákovi.

(Thomas Gordon – Škola bez poražených a Výchova bez poražených)

3. Vnímání detailů, drobností

Buď všímavý k drobným konfliktům a jejich intenzitě, pozoruj a porovnávej s žádoucím stavem, neopomíjej detaily. Všechny informace lze využít k možnosti poznávání dynamiky skupiny. Mohou to být důležité momenty, které můžeš využít k včasnému rozpoznání problému.

4. Strategie zvládnání konfliktů

Snaž se používat efektivní a nenásilné způsoby řešení konfliktů. Veď žáky k tomu, aby se učily přijatelné strategie – aktivní naslouchání (viz. D), dohoda, kompromis, alternativní řešení, využití prostředníka apod. (více se lze dozvědět ve specializovaných kurzech nebo se inspirovat doporučenou literaturou, viz. Příloha č.3)

FOREM ŘEŠENÍ JE VÍCE A ZÁLEŽÍ NA PODSTATĚ PROBLÉMU A KONFLIKTŮ. TAKÉ ZÁLEŽÍ NA TOM, JAKÝ PŘÍSTUP NEBO FORMA VÁM BUDOU NEJVÍCE VYHOVOVAT.

a) Příklady způsobů řešení konfliktů s žáky/kolegy:

Příklad 1:

Toto je příklad jednoho z možných způsobů postupu, který se nám velmi osvědčuje a čerpá z metod efektivní komunikace dle Školy bez poražení od Thomase Gordona:

Šest kroků úspěšného řešení konfliktu:

1. VYMEZIT PROBLÉM

a) používej JÁ-sdělení

- „Vadí mi, že musím pokyny neustále opakovat.“
- „Mám strach, že si svým chováním způsobíte zranění.“

b) aktivně naslouchej, co protistrana nebo protistrany opravdu potřebují

c) poté konflikt či problém jasně popiš, pojmenuj

2. VYMYSLET MOŽNÁ ŘEŠENÍ

a) nabídni prostor pro návrhy

- „Jaké máme možnosti?“
- „Jak by se to dalo vyřešit?“
- „Schválně, kolik nápadů se nám podaří dát dohromady?“

b) nehodnoť návrhy, tato fáze přijde až při kroku III.

3. POSOUDIT NÁVRHY

a) opět nabídni prostor

- „Je čas říci, který z návrhů se nám líbí a který ne. Je nějaký návrh, který vás oslovil?“
- „Tak, které řešení by pro nás bylo nejlepší?“
- „Co říkáte na řešení, která jsme vymysleli?“

b) vyřaď každý návrh, který kdokoli ohodnotil negativně

c) aktivně naslouchej, zda všichni chápou, buď v roli vedoucího diskuze

d) neboj se vyjádřit svůj názor pomocí JÁ-sdělení

- „Tento návrh je pro mě nepřijatelný, protože...“
- „Tohle řešení se mi nelíbí, protože...“

e) podporuj účastníky, aby obhajovali své návrhy

f) nespěchej, řešení chtějí čas

4. VYBRAT NEJPŘIJATELNĚJŠÍ ŘEŠENÍ – ROZHODNOUT SE

a) nehlasujte! – přehlasování nebudou motivovaní k plnění

b) testuj navržené řešení

- „Kdybychom vyzkoušeli toto řešení, co myslíte, že by se stalo?“
- „Myslíte, že by tohle vyřešilo náš problém?“
- „Má to nějaké úskalí? Na co bychom při tom mohli narazit?“

c) pracuj na tom, aby se dosáhlo konsensu – dohody

d) sepište návrh

5. VYMYSLĚT ZPŮSOB, JAK SE VYBRANÉ ŘEŠENÍ REALIZUJE

a) nabídni prostor

- „Co potřebujeme pro to, abychom mohli začít?“
- „Kdo bude za co odpovědný a do kdy to musí splnit?“

b) napište a vyvěste, kdo co a kdy dělá

6. ZHODNOTIT ÚSPĚŠNOST ŘEŠENÍ

Mělo by proběhnout společně

- „Zbavili jsme se problému?“
- „Udělalí jsme nějaký posun nebo pokrok?“
- „Bylo to dobré rozhodnutí?“
- „Jsme spokojeni s tím, co jsme udělali?“
- „Jak naše rozhodnutí funguje?“

Příklad 2:

Další možnou formou využitelnou pro řešení konfliktů a zvládnání emocí je například využití principů komunitního kruhu (viz. Příloha č. 1).

POZOR ALE, POUŽITÍ PRÁCE S KRUHEM JE UNIVERZÁLNÍ KOMUNIKAČNÍ NÁSTROJ, KTERÝ SE NEUŽÍVÁ JEN NA ŘEŠENÍ KONFLIKTŮ.

b) Příklad způsobu a pravidel jednání a řešení konfliktů s agresivními rodiči:

Níže uvedený postup je velice zjednodušený a pouze inspirativní, existuje jistě více způsobů a pohledů na věc. Jednej vždy tak, aby jednání bylo maximálně příjemné také tobě. Buď přirozený, vnímavý a vstřícný. Dělej to, co se ti již osvědčilo. **Měj na paměti, že se můžeš také vůči jednání rodičů, kteří jsou agresivní vymezit nebo vyjádřit své pocity z konfrontačního projevu rodiče** (zaskočení, nelibost apod.). Určitě není tvou úlohou o rodiče pečovat více, než je nutné (záleží samozřejmě na okolnostech). I vzájemný nesouhlas může být ve výsledku dobrým výstupem, který si je možné ustát, pokud nejste v rozporu s profesní etikou, legislativou apod. **Vždy je možné říci, že tímto způsobem nechceš v rozhovoru pokračovat nebo se to v dané chvíli z různých objektivních důvodů nehodí** (např. rodič přijde nečekaně a odchytí tě na chodbě apod.). Často je možné domluvit schůzku na jiný termín a říci si, co vše je k tomu potřeba a co nechceš (například, aby tě někdo urážel, křičel). Umět se zastavit, v klidu se ozvat (zastat se sama sebe) pomáhá budování partnerského kontaktu s rodičem.

Myslíme si, že tvá odbornost (autorita = důvěra v tebe) bude v očích rodiče ještě více potvrzena, pokud i se silnými emocemi rodiče budeš umět zacházet a dáš jim prostor. Rodič často může přicházet do školy s různými fantaziemi, špatnými zkušenostmi, dávnými pocity, které jsou akcentovány stávající událostí (tzn., vznikají takzvané „projekce“) nebo také mylnými informacemi, které jej vedou k impulsivním reakcím apod. Většinou se za hněvem skrývá nějaká obava, strach (např. že se s ním nikdo nebude vážně bavit apod.), frustrace (bolest), kterou je možné si vyjasnit, vysvětlit. Zkus si sám představit situaci, když se hněváš a co v tu chvíli od druhé strany potřebuješ.

1. Zajímej se o to, co rodič prožívá, vyjádři pochopení, potvrď či popiš emoce – zájem o to, co rodič prožívá či potvrzení emocí (zvláště pak hněvu, vzteku, nespokojenosti) pomáhá rodiče usazovat zpět do reality, otevírá možnost otevřenější diskuse, ztlumení emocí, dává rodiči pocit, že s ním chcete jednat a vyslyšet ho.

- “Pane ..., mám pocit, že se zlobíte, děje se něco?”
- „Zlobíte se na mne/někoho? Co Vás rozrušilo?“
- „Mám pocit, že jste rozrušený... Povězte mi o tom více, zajímá mne to.“
- „To by mne také dopálilo... Chápu, že se zlobíte...“

Sdělení ale musí být vysloveno vážně, citlivě, bez pejorativního ladění. Je potřeba si na rodiče udělat čas.

2. Udělej si čas a vytvoř podmínky – je potřeba si na rodiče udělat čas a vědět kam se s nimi mohu v klidu a nerušeně posadit (nejlépe nerušená, světlá a větratelná místnost s možností nabídnout něco k pití). Dobře a pohodlně se usad'te. Říkej, co se bude dít, kolik máte času. Vyjádři zájem o to, co rodič potřebuje. Vyčkávej. Ptej se. Popisuj, co vidíš, myslíš či cítíš...

a) Pokus se agresivní rodiče vyzvat k posazení – pokud rodič přijde a hned (ve stoje) na tebe chrlí své emoce, je vhodné jej vyzvat k usazení do nerušené místnosti. Rodič by měl mít jasnou představu, kam jej vedeš a po usazení mít dostupné dveře, tzn. mít možnost kdykoli odejít. Nech nejdříve posadit rodiče, pak teprve se usad sám/a. Vhodné je mít mezi sebou stůl a sedět bokem (méně konfrontační) nebo proti sobě ve stejné výšce. V žádném případě bys neměl být usazen výše než rodič. Rodič pak může mít pocit ohrožení, ponížení a může mít tendence k větší obraně. Pokud by naopak rodič převyšoval svým postojem učitele, může mít rodič pocit převahy, moci a jeho agrese se může zvyšovat. **Pokud rodič nereaguje na výzvu k posazení**, udržuj pro tebe příjemnou a bezpečnou vzdálenost ve stoje (nechoď příliš daleko ani blízko). Měj stabilní a přirozený postoj. Opět se ptej, popisuj či řekni, co potřebuješ, viz. výše.

b) Udržuj přirozený oční kontakt – rodič může uhýbání pohledem číst jako neférové jednání, nejistotu a naopak fixovaný pohled číst jako konfrontaci (tedy pokud nemáš záměr o rodičově zlosti zrovna hovořit). Snaž se udržet volný, neupřený pohled a dostatečný prostor mezi vámi.

c) Pokud se něčeho bojíš, nejednej s agresivním rodičem sám – pokud to situace dovolí a je to možné, snaž se mít minimální početní převahu. Optimální je počet o jednoho větší. Velká početní převaha by opět blokovala komunikaci a rodič by se mohl dostávat do pozice zahnaného do kouta a být tak více útočný a méně nakloněný řešení situace.

3. Vyčkávej, nech nejprve mluvit rodiče – nech rodiče, aby se na řešení problému podílel z velké části sám, je dobré mu klást otázky typu:

- “Co Vás tak rozhněvalo?”
- “Co by se muselo podle Vašeho názoru stát, aby k problému nedošlo?”
- “Co byste pro změnu sám mohl udělat?”
- “Co by nejvíce Vašemu dítěti pomohlo?”
- “Řešili jste již někdy podobné situace? A co se Vám nejvíce osvědčilo?”

4. Hledej malá pozitiva během rozhovoru – snaž se setkání vždy zakončit pozitivně – I když máš pocit, že jednání s rodičem neproběhlo zcela dle tvých představ, že se nepodařilo jej získat na svou stranu, že v něm přetrvává nedůvěra a určitá míra agrese, je třeba mu dát najevo, že si vážíme toho, že školu navštívil, že s námi chce jednat a vnímáme to jako signál zájmu o dítě. Rovněž mu můžeš nabídnout, že může přijít do školy častěji a předejít tak nahromadění problémů, či mnoha komplikacím předejít jejich včasným řešením. Snažit se tak přesvědčit rodiče o tom, že pedagog a škola nejsou pro něj nebo dítě nepřáteli, že všichni máme na mysli zájem dítěte.

(Inspirováno materiály časopisu TRÍDNÍ UČITEL a vedení třídy2018/3 – článek PaedDr. Zdenka Martínka – Pravidla jednání s agresivním rodičem)

Jak jsme již uvedli, způsobů řešení konfliktů je více a je jen na vás, který vám bude vyhovovat.

5. Sdílení, intervize, supervize

Ne vše se bude dařit a se vším si nebudeš vědět rady i přesto, že na sobě pracuješ, vzděláváš se, pracuješ se sebereflexí a rozvíjíš své kompetence. Neznamena to, že to děláš špatně, a není to selhání. Je třeba s tím pracovat, nenechávat si to pro sebe a nebát se to sdílet, řešit. K tomu mohou dobře posloužit porady, rozhovory s kolegy, konzultace s ředitelem, zástupcem ředitele, metodikem prevence nebo výchovným poradcem, intervize, konzultace s externím odborníkem, supervize apod. (viz. A/2 – komín)

Supervize – její náplní je provádět a pomáhat jedinci, týmu. Vnímat a reflektovat vlastní práci a vztahy, nacházet nová řešení problematických situací. Supervize je zároveň zaměřena na prohloubení prožívání, lepší porozumění dané situaci, uvolnění tvořivého myšlení a rozvoj nových perspektiv profesního chování. Supervize je současně i modelem učení. Obsahem supervize může být: kazuistika práce při ošetřování bezpečného klimatu tříd atd.

Cílem supervize je vyšší uspokojení z práce, zvýšení její kvality a efektivity, prevence profesního vyhoření. Je prokázáno, že prostřednictvím „dominového efektu“ může být dobrá supervize prospěšná nejen supervidovanému, ale především jeho žákům, kolegům/zaměstnancům atd.

ZÁVĚR

Byli bychom rádi, kdyby tato příručka posloužila co nejvíce lidem k usnadnění nebo zpřehlednění jejich práce, pomohla nacházet možná východiska z některých těžkých momentů, o které není v našem oboru nouze či sloužila jako nějaká pomocná předloha pro práci na bezpečnějším klimatu školy nebo školského zařízení.

V rámci další návazné práce budeme tento text distribuovat do škol, kde jej bude možno využívat jako metodickou podporu při tvorbě zdravého klimatu. My, jako poskytovatelé primárních a intervenčních programů, se o něj budeme opírat při naší práci se školami, pedagogy a třídními kolektivy. Je nám jasné, že témata v tomto textu jsou rozpracována spíše schematicky, ve formě příkladů, a proto budeme školám a pedagogům nabízet školení a workshopy, které se budou hlouběji věnovat jednotlivým oblastem a budou obohaceny o další informace či praktická cvičení a vlastní prožitky.

Rádi bychom také, aby tato příručka sloužila i jako inspirace pro další a hlubší vzdělávání pedagogů. Snažili jsme se zvýraznit podstatná témata, která vnímáme jako důležitá, ať už při práci na zdravém prostředí školy, tak ale i při práci na osobnostním rozvoji pedagogických pracovníků i managementu školských zařízení. V příloze jsme se pokusili vypsát odkazy na zdroje, kde se dá pokračovat a rozvíjet sebevzdělávání v oboru, hledat další inspirace nebo více porozumět tomu, co jsme se snažili předat.

KOMUNITNÍ KRUH

Příloha č. 1

Kruh symbolizuje komunitu – partnerství všech členů. Je to společný, bezpečný prostor pro vzájemné přiblížení, sdílení postojů, emocí, podporu a pročištění vztahů, prostor, kde můžeme řešit/sdílet/nacvičovat principy, strategie řešení konfliktů, prostor pro zastavení, kde můžeme být sami sebou.

Různé typy kruhů

- Vítací, ladící kruhy (ranní pozdravení, ventil zážitků, co nás čeká, písnička,...).
- Komunitní kruh (se 6 pravidly, učitel má stejné postavení jako žáci).
- Kruhy zaměřené na diskuzi nebo hledání řešení aktuální situace, upevňování pravidel třídy, vyřikávání si. Žáci na sebe mohou reagovat přímo, učitel hlídá komunikační pravidla, usměrňuje.
- Poradní kruh – jako vyžádaná rada a podpora nebo inspirace jednotlivci.
- Páteční/uzavírací kruhy (zaměřeni často na reflexi týdne/události: radosti, křivdy, sebehodnocení).

6 pravidel třídního kruhu (existují různé varianty a drobné úpravy, záleží vždy na tom, kdo práci s kruhem vede).

Například:

- Pravidlo předávání slova (např. koluje „mluvčí kamínek“, kdo nemá, naslouchá).
- Pravidlo upřímnosti (být spontánní, autentický).
- Pravidlo úcty (naslouchat, nevysmívat se, nekritizovat, nezpochybňovat, co kdo řekl)
- Právo zdržet se nebo říci „Stop.“ (když nechci mluvit, jen pošlu kamínek dál – každý si tak hlídá osobní bezpečí, právo zastavit si situaci, když je to pro něj nějak ohrožující).
- Právo na soukromí (nevynáším z kruhu osobní informace, jen obecně, beze jmen).
- Pravidlo „mluvíme k sobě“ (v 1. os. j. č./mn. č.: „Lenko, když ...“, ne „Lenka je...“).

Fáze práce s komunitním kruhem a možnosti jeho využití ve skupině

Počáteční fáze (poznávání, sžívání)	
Ladění na sebe Události Reflexe	<ul style="list-style-type: none"> · Jak jsme prožili... (víkend, svátky...) · Co jsme dělali o... · Co se nám tento týden povedlo · Co nás potěšilo · Co nového jsem se naučil/a (dnes, tento týden) · Co mi/nám už docela jde
Fáze, v níž už je vybudovaná základní důvěra	
Pocity Sdílení	<ul style="list-style-type: none"> · Jak nám je, když... Jak se dnes cítíme... · Co cítíme (co tak lidé cítí), když... (je pochválíte...) · Jaké to je být... (jedničkář, dospělým, ...)
Jednání Domlouvání se Dohoda Podpora, vyžádaná rada Řešení problému Krizové situace	<ul style="list-style-type: none"> · Co můžeme dělat, když... (vidím, že někdo někomu ubližuje) · Co se dá dělat, když... (je někdo smutný) · Kdybych byl na tvém místě, tak bych... · Když jsem byl v podobné situaci, tak mi zafungovalo...

Chování, postoje druhých	<ul style="list-style-type: none"> · Jak poznáme, že... (je někdo náš kamarád) · Co vidíme, když... (má někdo špatné svědomí)
Pojmy	<ul style="list-style-type: none"> · Co znamená... (důvěra, udělat dobrý skutek, být arogantní...)
Motivy	<ul style="list-style-type: none"> · Proč lidé (děti) někdy... (neříkají pravdu, křičí, někoho uhodí, chodí rády/nerady do školy...)
Imaginace, přání	<ul style="list-style-type: none"> · Jaké je to asi... (na Měsíci, v poušti...) · Víkend (Vánoce, prázdniny...) mých snů · Co si představíme, když se řekne... (jaro, moře, vesmír...) · Kým bychom chtěli být, kdybychom byli... (zvířetem, reálnou postavou, předmětem, filmovým hrdinou)
Dovednosti, kompetence	<ul style="list-style-type: none"> · Jak jsem na tom s... (pořádkem, spoluprací, dochvilností) · Co umíme docela dobře? Koho jsme potěšili, komu jsme pomohli?

Obr. 16 – Fáze práce s kruhem

Obecné zásady práce v kruhu

- Klidné a uklizené prostředí, kruh ze židlí, vyvětráno.
- Dostatek času (10 – 45 min), ne před zkoušením, v časovém presu.
- Při zavádění komunitního kruhu (dále jen KK) začínej s pozitivními tématy.
- Otázky promyšlej dopředu (zejména z pohledu možného pocitu ohrožení nějakého žáka).
- Z počátku neřeš konkrétní konflikty, formuluj problém na obecné rovině.
- Aktuálnost, pestrost, ne stereotyp: dá se využívat různých škál, barometrů, piktogramů, obrázků, karet DIXIT aj. Zároveň mohou i žáci
- Přispívat svými tématy, otázkami (sdělením učiteli před KK).
- U menších dětí se stává, že jen opakují, co řeklo dítě před nimi – je to v pořádku, učí se to.

Role učitele a jeho intervence

- Ustupuj z role pedagoga – PROVÁZEJ, PODPORUJ, NEUČ. Vytvářej psychické bezpečí, přijímej jinakost, pomáhej žákům, aby se slyšeli. Směřuj míru odpovědnosti na žáky.
- Můžeš povídat k tématu jako první i poslední (udáváš tak tón, koriguješ směr).
- Můžeš dát doprostřed kruhu piktogramy s pravidly KK – při nedodržení na ně ukázat (může kdokoliv).
- Můžeš vstupovat, jen když je to opravdu nutné, jinak čekáš, až na tebe vyjde řada.

- Vyušování, porušování pravidel – všiměj si už prvních signálů a včas je popiš, vymeze se vůči tomu a řeš to (soustředěný pohled, JÁ-sdělení, předsednutí vedle, upozornění dotekem). Pokud napětí narůstá, je dobré situaci zastavit: "Já to teď zastavím. Popíšu vám, co vidím. I přes to, že tu máme pravidlo, jakým způsobem budeme komunikovat, tak vnímám, že se neposloucháte, nevnímáte. Já se v tom necítím příjemně, protože mě to ruší, několikrát jsem vás na to upozorňoval, přesto to pokračuje. Co se děje? Co s tím budeme dělat? O čem to je? Jste unavení? Co byste potřebovali?" Otázky samozřejmě vol přiměřeně dle věku žáků. Hledej, co je podstatou a příčinou. V duchu si pokládej otázky: Kde jsem já? Jsem s nimi? Jsem v pohodě? Velmi často je třída odrazem nás samých. Něco po nich chci, sám jim to nedávám.
- Mezní varianta je dohoda s rušitelem a předsednutí mimo kruh, ale v jeho blízkosti. Po čase nabídka na možnost vrácení se do kruhu. Snažíme se, aby se účastnili všichni žáci (vytváření společenství).

Při nedostatku času

- Možnost popovídat si o tématu, zážitcích nejdříve ve dvojicích, pak až v kruhu.
- Požádat o stručnost „Dnes máme na třídní kruh jen 10 minut, prosím, budme struční...“
- Dát limit (např. 3 věty, 30 s) nebo dohodnout signál pro ukončení dlouhého povídání.
- Otázky: Jaké to je, když někdo dlouho povídá / co ho k tomu může vést / co s tím můžeme udělat?

Kdy, jak často

- V pondělí zážitky z víkendu a ladění. V pátek pozitivně – co se nám povedlo, co jsme zažili, co naučili.
- Je možné i každý den (v MŠ, na 1. st. ZŠ jako krátké emocionální ladění na učivo).
- Na 2. st. ZŠ v třídnických hodinách, při suplování, co nejčastěji (jako ventil napětí, podpora vzájemné empatie, při hledání aktuálních řešení a podpora sounáležitosti).
- Kdykoliv, kdy má učitel potřebu nějakou akutní situaci ve třídě otevřít, vymezit, popsat, najít řešení.

Možné pasti aneb na co si dávat pozor a čemu se zásadně vyhnout

- Podvědomý nátlak učitele, manipulace – „Děti, to se asi nebudete nikdo chtít kamarádit s někým, kdo udělal něco takového, vidíte?“
- Hledání viníka, kdo za to může, vyšetřování, vyslýchání. V případě, že se ve třídě stalo něco závažného, je samozřejmě třeba věc důsledně řešit, ovšem citlivě a s ohledem na zachování bezpečí, empatii a přijetí.
- Nejsem se třídou v kontaktu, jsem zaměřen příliš na výkon, výsledek. Jsem zaujat svou představou, nejdu se skupinou.

RODINY A ŠKOLY

Při efektivní spolupráci se rodina aktivně podílí na vzdělávání svého dítěte. Učitelé jsou zodpovědní za vytvoření kontaktu s rodinou a jeho pravidelném udržování. Komunikace mezi rodinou a školou napomáhá budování vzájemného pochopení a zabezpečuje větší shodu ve výchově a vzdělávání dítěte.

Existuje mnoho efektivních způsobů směřujících k zapojení rodin do života školy. Jejich aplikace závisí na charakteru a potřebách každé rodiny, ale také na osobnosti učitele, který by měl být hlavním iniciátorem při vytváření a udržování partnerských vztahů s rodinami dětí.

My se zde snažíme nabídnout přehled možností, které lze při spolupráci s rodinou využít. Je na každé škole a na každém pedagogovi, které z těchto možností při své práci využije.

Pro větší přehlednost můžeme vymezit tři rámcové kategorie spolupráce školy s rodinou:

I. Osobní kontakt pedagoga s rodiči dětí

**První návštěva ve škole
(dny otevřených dveří)**

Seznámení s prostředím a programem školy, metodikou výuky, apod.

**Orientační
setkání**

Seznámení se s učitelem dítěte, ostatními rodiči, režimem dne a dalšími potřebnými informacemi. Také učitel získává od rodičů potřebné informace o dítěti. Tyto informace mohou být zaznamenávány do předem připravených záznamových archů. Součástí orientačního setkání může být i seznámení rodičů s požadavky, které bude škola uplatňovat vůči nim samotným, tzv. „dohoda o vzájemné spolupráci“.

**Čas příchodu
a odchodu žáka
ze školy**

Neformální příležitosti jako je příchod a odchod žáka ze školy (pokud dítě rodič přivádí a vyzvedává – zejména v MŠ a počátečních docházky na ZŠ) jsou velmi cenné z hlediska budování dobré komunikace mezi školou a domovem. Je vhodné tento čas využít pro rozhovor o denních aktivitách, o dosažených úspěších a vzniklých problémech, pro upozornění na rodičovské schůzky a setkání atp.

**Konzultace učitel
– rodič – žák**

Odehrávají se v přítomnosti všech 3 stran. Jejich cílem je seznámit rodiče s pokroky dítěte a společně pak naplánovat další postup v učení (viz. níže – Další typy spolupráce školy s rodinou)

**Telefonické
rozhovory**

Telefonického rozhovoru s rodiči využívá škola většinou méně, a to v situacích, které si vyžadují rychlé řešení. Je však vhodné využít tohoto spojení s rodiči, kteří jsou velmi zaneprázdnění, k udržení kontaktu mezi rodinou dítěte a učiteli.

**Vzdělávací akce
pro rodiče**

Existuje mnoho oblastí (témat), v nichž může škola a její učitelé nabídnout rodičům příležitost se vzdělávat (problematika související s výchovou dětí, jazykové kurzy...).

**Společná setkání
(společná akce,
třídní schůzky,
apod.)**

Společná setkání rodičů (třídní schůzky) mohou mít instruktivní či informační charakter. Konají-li se za přítomnosti dětí, je jejich charakter spíše slavnostní či zábavný (sváteční večírky, besídky, pikniky, oslavy narozenin dětí, výlety, pobyty v přírodě...).

Obr. 17 – Příklady možností kontaktů

II. Písemné formy komunikace a spolupráce pedagoga s rodiči dětí

Pokud nemůže být mezi rodiči a školou realizován osobní kontakt, je vhodné využít písemných forem komunikace, a to také v případech, kdy učitel potřebuje jistotu, že druhá strana informace obdržela.

**Letáčky, brožury, pří-
ručky, webové stránky
školy,...**

Pomáhají rodičům i ostatním partnerům školy seznámit se se školou. Obsahují informace o programu školy, učitelském sboru, mimoškolních aktivitách a dalších možnostech školy.

**Zpravodaj;
Třídní/školní
časopis**

Ve zpravodaji naleznou rodiče dostatek informací o aktuálním dění, konkrétních událostech a akcích, které ve škole již proběhly nebo se teprve připravují. Je možné do školního časopisu zařazovat také informace o tematických projektech, které ve výuce realizujeme...

Osvědčuje se obohacovat zpravodaj zajímavými výňatky z pedagogicko-psychologické a lékařské literatury, recepty pro zdravou dětskou výživu... Rubrika pro názory a náměty rodičů otevírá další možnosti k posílení spolupráce mezi rodinou a školou.

Neformální zprávy o dítěti i dění ve škole

Zprávy o dítěti obsahující informace o jeho oblíbených aktivitách, nových dovednostech a úspěších, kterých dosáhlo, jsou součástí jeho průběžného hodnocení. Ve zprávách pro rodiče se snažíme zachytit nejen konkrétní pokroky jejich dítěte v učení, ale seznamujeme je i s tématy, o nichž se učíme, nastiňujeme cestu, kterou se bude naše společná práce odvíjet dále, žádáme je o pomoc a zpětné vazby.

Informační nástěnka pro rodiče

Informovanost rodin o aktuálním programu, schůzkách, instrukce k dobrovolným akcím, poděkování některému z rodičů za jeho pomoc apod. Je vhodné je často aktualizovat, doplňovat dětskými výtvary, fotografiemi ze společných setkání.

Schránka pro návrhy

Je důležité, aby žáci, rodiče, učitelé i ostatní partneři školy měli prostor vyjádřit svůj názor na dění ve škole i anonymní formou. K tomuto účelu slouží schránky pro návrhy.

E-mailová komunikace a SMS zprávy

Sms a e-mailové zprávy se osvědčují zejména v situacích, které vyžadují rychlé řešení. Někteří rodiče si vzhledem ke svému pracovnímu vytížení volí tuto alternativu komunikace jako standardní. I takto může spolupráce s rodinou efektivně fungovat

Obr. 18 – Písemné formy kontaktu

III. Účast rodičů ve třídě/škole

Účast rodičů ve vyučování a jejich podíl na školních aktivitách není v našem kulturním prostředí ještě stále příliš běžným jevem. Dosažení toho, že se rodiče budou ve třídě/škole cítit příjemně, vyžaduje změnu postojů jak ze strany rodičů, tak především učitelů. Ti jsou prvními iniciátory takovýchto setkání. Rodiče mohou ve třídách participovat na programu v několika úrovních:

Rodič pozorovatel / návštěvník (musí být ošetřeno ve školním řádu)

Zkušenost vypovídá, že se rodiče zpočátku ostýchají být ve třídě aktivní. Nemají představu a většinou ani žádnou osobní zkušenost s tím, jak by mohli být ve třídě užiteční. Proto je vhodné dát jim nejprve prostor pro pozorování. Při sledování dění ve třídě mají možnost vidět náš způsob práce s dětmi, pozorovat reakce dětí, včetně dítěte vlastního, seznámit se s chodem školy.

Rodič pomocník

Rodiče mohou také spolupracovat ve třídě a podělit se s dětmi o svoje vlastní záliby a dovednosti. Mohou asistovat při učebních aktivitách, které se tematicky vztahují k oblasti jejich profese či zájmů, zajišťovat exkurze na vlastní pracoviště, dopravu na školní výlet, vymo-
moci s výrobou pomůcek, výzdobou a vybavením třídy... Za tímto účelem je vhodné zanalyzovat jaké koníčky a povolání rodiče mají, diskutovat s nimi o tom, jak bychom mohli s jejich pomocí obohatit vyučování.

Rodič členem rodičovské rady

Rodičovské organizace při škole se pravidelně setkávají a poskytují učitelskému týmu rady v oblasti provozu a organizace školy, náměty a připomínky k programu.

Obr. 19 – Možnosti účasti rodičů na dění ve škole

Několik doporučení pro spolupráci školy s rodinou

Rodiny se nezapojí do aktivní spolupráce se školou samy od sebe. Vytvoření opravdového partnerského vztahu s členy rodin vyžaduje mnoho úsilí, při němž je nutné mít na paměti několik zásad, které navázání a udržení kontaktu s rodinami jistě podpoří. Následující „desatero“ není jistě vyčerpávající, ale mohou učitelé pomoci snáze dosáhnout jeho cílů.

DESATERO PRO SPOLUPRÁCI S RODINOU

1. Respektujeme úlohu rodičů

Rodiče jsou nejvýznamnějšími činiteli ovlivňujícími vývoj dítěte. Mají právo a zároveň povinnost činit důležitá rozhodnutí týkající se jejich potomka. Bereme tuto jejich nezpochybnitelnou roli v každé situaci v úvahu a podle toho s nimi jednáme. Pěstujeme vzájemný respekt mezi učitelským týmem a rodinami.

2. Zachováváme důvěrnost

Rodiny mají právo na ochranu svých osobních informací v průběhu i po ukončení školní docházky svého dítěte. Informace požadované od rodin omezuje pouze na takové, které jsou nezbytně nutné k zajištění efektivního vzdělávání dětí. Informace a záznamy o dítěti můžeme dát k dispozici pouze jeho rodičům. Když je třeba poskytnout tyto informace i jiným osobám, seznámujeme s tímto faktem rodiče předem a žádáme o jejich souhlas.

3. Mluvíme s rodinami o očekáváních, která vůči sobě máme

Zejména na počátku (školního roku, školní docházky nebo ještě před vstupem dítěte do školy), ale i v průběhu školního roku zjišťujeme, jakou představu o vzdělávání svého dítěte a vzájemné spolupráci se školou rodiče mají. Zároveň otevřeně sdělujeme naše představy a záměry.

4. Podporujeme spolupráci s rodiči nabídkou vícero strategií k jejich zapojení

Rodiny jsou odlišné. Co je zajímavé pro jednu, nemusí být přijatelné pro rodinu druhou. Jsme flexibilní a tvořiví tak, aby si každá rodina mohla vybrat takové formy spolupráce, které jí budou nejvíce vyhovovat.

5. Respektujeme, že konkrétní způsob spolupráce si volí rodina sama

Naším úkolem je nabídnout rodinám co nejširší škálu možností ke spolupráci. Rozhodnutí, kterou z forem spolupráce rodina zvolí, už závisí na ní samotné.

6. Usilujeme o zapojení celé rodiny

Ke spolupráci vyzýváme nejenom rodiče dětí, ale přispět mohou i další členové rodiny a její přátelé.

7. Plánujeme rodičovská setkání a konzultace v době, která nám vzájemně vyhovuje

Dáváme rodičům možnost vybrat si termín setkání z několika navržených variant, rodiče se mohou zapisovat do harmonogramu konzultací.

8. Zaměřujeme se na silné stránky rodiny a poskytujeme jí pozitivní zpětnou vazbu

Zdůrazňujeme silné stránky rodiny a dosažené úspěchy. Dáváme rodinám najevo, že si ceníme jejich spolupráce a zapojení ve třídě.

9. Spolupracujeme s dalšími partnery školy

Jsme otevření spolupráci s ostatními institucemi a organizacemi, jejichž nabídek využíváme, a i naopak, přispíváme jim i my v rámci svých možností naší prací.

10. Víme, že všechno nejde hned

Partnerské vztahy a intenzivní spolupráci s rodiči budujeme postupně, průběžným stavěním na malých úspěších. Vyžaduje to čas a úsilí. Víme, že je to náročné, ale nevzdáváme se.

Další typy pro spolupráci školy s rodinou

1. Osobní konzultace učitel – rodič – dítě (místo třídních schůzek)

Schůzky s rodiči, jejichž cílem je informovat rodiče o pokrocích v učení dítěte, se odehrávají v podobě individuálních konzultací, a to tak, že jsou na nich přítomny všechny zúčastněné strany: dítě – rodič – učitel. Z pohledu žáků tedy žádné „rokování o nás bez nás“, ale s možností a právem zapojit se do hodnocení vlastní osoby, mít příležitost vysvětlit, v čem vidím svoje úspěchy a co naopak potřebuji zlepšit.

Osobní konzultace se v této podobě konají minimálně 2–3 krát za rok s každým z rodičů a žáků, nejčastěji v 15 až 20minutovkách. Pokud spočítáte žáky ve třídě, je evidentní, že k realizaci osobních konzultací se všemi rodiči a žáky nepostačí dvouhodinová jediné odpoledne. Většinou se rodiče zvládnou vystřídat na konzultacích v průběhu odpolední jednoho týdne. Rodiče se na konzultace zapisují (většinou do k tomuto účelu

vytvořené tabulky s termíny). Mohou si tak vybrat den a čas, který jim a jejich dítěti nejvíce vyhovuje, a učitel předem přesně ví, kdo dnes přijde. Na schůzku se tak může lépe připravit.

Příprava na konzultaci

Od počátku školního roku si žáci shromažďují svoje práce – pracovní listy, výtvarné práce, psané texty, výstupy z individuální i skupinové práce, výrobky, sešity, testy a prověrky... – do tzv. portfolia. Jsou to desky (krabice, pořadač), v němž mají své práce uložené a označené datem svého vzniku. Před samotným setkáním si prohlédneme všechny poznámky a materiály v portfoliu a žádáme také dítě, aby si připravilo práce, na nichž bude chtít demonstrovat svůj pokrok (výběrové portfolio).

Prostředí třídy nebo kabinetu, v němž konzultace probíhají, upravíme tak, aby se v něm rodiče cítili jako opravdoví partneři. Zajistíme soukromí, pohodlné židle, papíry a tužky na psaní poznámek a jednoduché občerstvení (káva, čaj, voda).

Průběh konzultace

Krok 1.

Navodíme přátelskou atmosféru. Začínáme nějakou neformální otázkou, nabídkou občerstvení atp.

Krok 2.

Nejprve dáme prostor dítěti, aby vyhodnotilo svoji práci.

Krok 3.

Požádáme rodiče, aby se k vyhodnocování připojili svými postřehy a nabídli tak svůj úhel pohledu.

Krok 4.

Teprve poté, kdy pro vyjádření dostal prostor žák a rodič, sdělujeme svůj „pedagogický úhel pohledu“. Nejprve mluvíme o úspěších a pokrocích dítěte, zdůrazňujeme jeho silné stránky. Následují informace o tom, co se žákovi nedaří a potřeboval by zlepšit. Vše, co jako učitelé říkáme, dokumentujeme na konkrétních pracích dítěte z portfolia a doplňujeme svými záznamy z pozorování. (pozn. informace typu: „Je slabý v matematice, měl by přidat a více se snažit. Trochu na něj doma „přitlače“...“ je naprosto nekonkrétní a nenabízí pro rodiče ani žáka žádnou uchopitelnou cestu ke zlepšení).

Krok 5.

Proto prodiskutujte a ve spolupráci s rodičem a dítětem navrhnete konkrétní kroky v postupu učení dítěte, které by vedly ke zlepšení. (Co přesně je potřeba zlepšit? Co společně uděláme pro to, aby dítě mohlo dosáhnout zlepšení a dalšího pokroku v učení?)

Jak přizpůsobíme výuku, aby měl žák šanci uspět, rozvíjet dál své schopnosti? K čemu se zavazuje žák? Co udělá pro to, aby dosáhl cílů, které si na konzultaci stanovil? Mohou rodiče poskytnout dítěti v učení nějakou podporu? Jakou?...). Zapisujte si, na čem jste se společně (všechny tři strany) dohodly, vytvoříte si tak „plán“ podpory učení dítěte.

Zaměřte se na to, abyste poskytli rodiči i dítěti časový prostor pro vyjádření. Jste při konzultaci přítomny tři strany. Hlídejte si, zdali opravdu mluvíte jen jednu třetinu času. Konzultace je partnerským dialogem!

2. Místnost pro rodiče

Máte-li ve vaší škole nevyužité prostory, mohou vám posloužit ke zřízení tzv. rodičovské místnosti. Nezáleží na tom, zdali se jedná o celou samostatnou místnost nebo pouze o její část. Někdy může být nápomocná i ne příliš využívaná šatna pro personál, vstupní prostory školy, prostorný kout chodby, kabinet na pomůcky a jiné. Tento prostor vymezený pro rodiče otevírá další možnosti jejich účasti na programu školy.

Rodiče by měli být vždy vyzváni k posezení, k setkání s jinými rodiči nebo prostě jen k přečtení informací na nástěnce v této místnosti umístěné. S ohledem na fakt, že u nás nebyla přítomnost rodičů ve škole v minulosti příliš žádoucí, je vhodné do rodičovské místnosti rodiče opakovaně zvát a zajistit její přístupnost. Rodičovská místnost může sehrát významnou úlohu při formování partnerských vztahů rodiny a školy.

3. Půjčování knih a pomůcek

Nabídka dostupných knih a pomůcek může být zapsána v katalogu. Ty jsou zpřístupněny k zapůjčování domů. Pomůcky mohou být umístěny např. v rodičovské místnosti a rodiče si je na krátkou dobu pro své děti půjčují. Stejně tak knihy, ať už z oblasti dětské nebo odborné literatury.

(Inspirováno interními materiály PPP Plzeň)

DOPORUČENÁ LITERATURA

Příloha č. 3

VÝCHOZÍ DOKUMENTY PRO PRIMÁRNÍ PREVENCI

- Vyhláška č. 72/2005 Sb. o poskytování poradenských služeb ve školách a školských poradenských zařízeních
- Vyhláška č. 27/2016 Sb., o vzdělávání žáků se speciálními vzdělávacími potřebami a žáků nadaných
- Metodické doporučení k primární prevenci rizikového chování u dětí, žáků a studentů ve školách a školských zařízeních

- Metodický pokyn ministryně školství, mládeže a tělovýchovy k prevenci a řešení šikany ve školách a školských zařízeních

BEZPEČNÉ KLIMA TŘÍDY/ŠKOLY

- Čapek, R. **Třídní klima a školní klima**. Grada, 2010.
- Čapek, R. **Líný učitel – Jak učit dobře a efektivně**. Raabe, 2017.
- Čapek, R. **Líný učitel – Cesta pedagogického hrdiny**. Raabe, 2018.
- Čapek, R. **Odměny a tresty ve školní praxi**. Grada, 2008.
- Čapek, R. **Moderní didaktika**. Grada, 2015.
- Kopřiva, P., Nováčková, J., Nevolová, D., Kopřivová, T. **Respektovat a být respektován**. Kroměříž: Spirála, 2006.
- Riefová, S. F., **Nesoustředěné a neklidné dítě ve škole**, Praha: Portál, 1999.
- Skácelová, L. **Metodika vedení třídnických hodin**. Praha: Togga, 2012.
- Šmejkalová, R., Schmidová, K. **Třída v pohodě aneb aktivity pro podporu dobrých vztahů mezi žáky**. Praha: SCIO, 2013.
- Gordon, T. **Škola bez poražených**. Malvern, 2015.

Časopisy

- časopis **Řízení školy**
- časopis **Třídní učitel a vedení třídy**

Internetové odkazy

- www.prevence-info.cz
- <http://www.odyssea.cz/metodiky-osv>

SPOLUPRÁCE ŠKOLY S RODINOU

- Čapek, R. **Učitel a rodič**. Grada, 2013.
- Matějček, Z. **Rodiče a děti**. Praha: Avicenum, 1986.
- Pol, M., Lazarová, B. **Spolupráce rodičů – podmínka rozvoje školy**. Edice Škola 21, Agentura Strom.
- Rabušicová, M., Pol, M. **Vztahy školy a rodiny dnes: hledání cest k partnerství**. Pedagogika 46, 1996.

PRIMÁRNÍ PREVENCE

- Bendl, S. **Neukázněný žák. Cesta institucionální pomoci**. Praha: ISV nakladatelství, 2004.
- Martanová, V., a kol. **Učební texty ke specializačnímu studiu pro školní metodiky prevence**. Praha: Centrum adiktologie, Psychiatrická klinika 1. LF a VFN UK, 2007.

- Mertin, V., Krejčová, L. a kol. **Výchovné poradenství**. Praha: Wolters Kluwer ČR, 2013.
- Miovský, M. a kol. **Kvalita a efektivita v prevenci rizikového chování dětí a dospívajících**. Praha: Univerzita Karlova, Klinika adiktologie, 2015.
- Miovský, M. a kol. **Programy a intervence školské prevence rizikového chování v praxi**. Praha: Univerzita Karlova, Klinika adiktologie, 2015.
- Miovský, M., Skácelová, L., Jana Zapletalová, J., et al. **Prevence rizikového chování ve školství**. Praha: Klinika adiktologie 1. LF UK v Praze a VFN v Praze, 2015.
- Skácelová, L. **Metodika práce s dětmi v oblasti primární prevence rizikových jevů**. Praha: Togga, 2012.
- Ševčíková, A. **Děti a dospívající online: vybraná rizika používání internetu**. Praha: Grada, 2014.

Časopisy

- časopis **Prevence**

ŠIKANÁ

- Bendl, S. **Prevence a řešení šikany ve škole**. Praha: ISV nakladatelství, 2003.
- Kolář, M. **Výcvik odborníků v léčbě šikany**. Praha: PVŠPS, 2013.
- Kolář, M. **Nová cesta k léčbě šikany**. Praha: Portál, 2011.
- Říčan, P. **Agresivita a šikana mezi dětmi: Jak dát dětem ve škole pocit bezpečí**. Praha: Portál, 1995.
- Říčan, P., Janošová, P. **Jak na šikanu**. Praha: Grada, 2010.
- Vágnerová, K. a kol. **Minimalizace šikany: Praktické rady pro rodiče**. Praha: Portál, 2009.

PORADENSKÉ SLUŽBY NA ŠKOLÁCH

- Antier, E. **Agresivita dětí**. Praha: Portál, 2004.
- Čáp, J., Mareš, J. **Psychologie pro učitele**. Praha: Portál, 2007.
- Kabíček, P., Csémy, L., Hamanová, J. **Rizikové chování v dospívání a jeho vztah ke zdraví**. Praha: Triton, 2014.
- Kerrová, S. **Dítě se speciálními potřebami**. Praha: Portál 1997.
- Vágnerová, M. **Psychologie problémového dítěte školního věku**. Praha: Karolinum, 2001.
- Vodáčková, D. a kol. **Krizová intervence**. Praha: Portál, 2002.
- Martínek, Z. **Agresivita a kriminalita školní mládeže**, Praha: Grada, 2009.

Časopisy

- časopis **Školní poradenství v praxi**

napsal: Marek Černý

2019